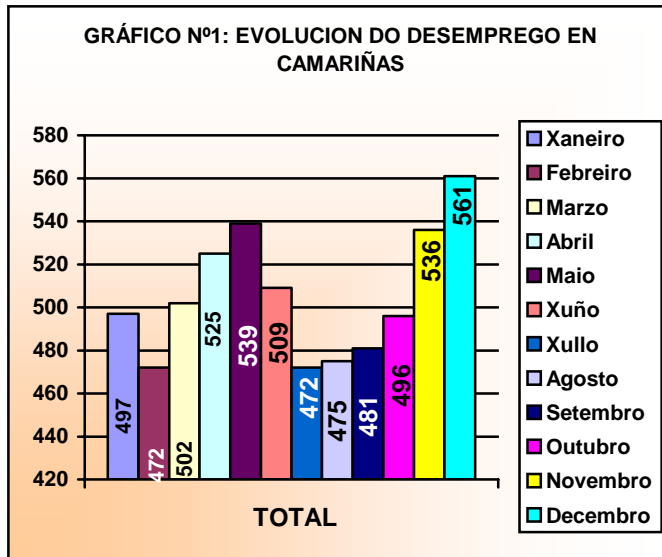


CARACTERÍSTICAS DO PARO REXISTRADO NO CONCELLO DE CAMARIÑAS 2008

O desemprego rexistrado no concello de Camariñas no ano 2008 caracterízase por acadar as maiores cifras de desemprego dende 2001. Neste ano o desemprego caracterízase por ascensos no primeiro semestre e un incremento sen precedentes na última década no último trimestre do ano. O menor número de persoas desempregadas atopámolo en xullo e a maior cifra en decembro. Durante os meses de agosto, setembro



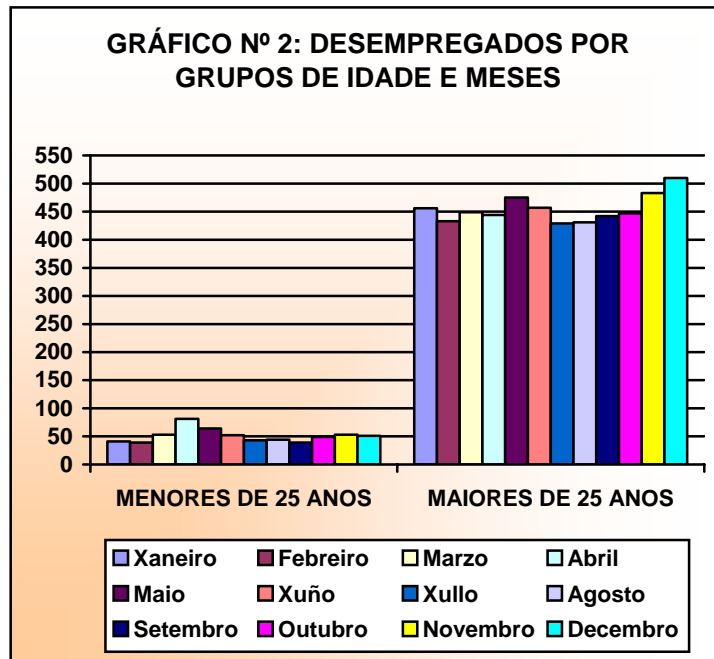
e outubro contense as cifras de desemprego que acaban disparándose a finais de ano.

A media mensual de desempregados neste período estudado foi de 506 persoas, cifra moi superior á media acadada no período 2001 – 2007 que foi de

398 persoas desempregadas.

O maior porcentaxe de desemprego atopámolo nos maiores de 25 anos (90%) tres puntos por riba do ano 2007, tendo o seu momento de maior incidencia nos últimos meses do ano e caracterizado pola súa feminización.

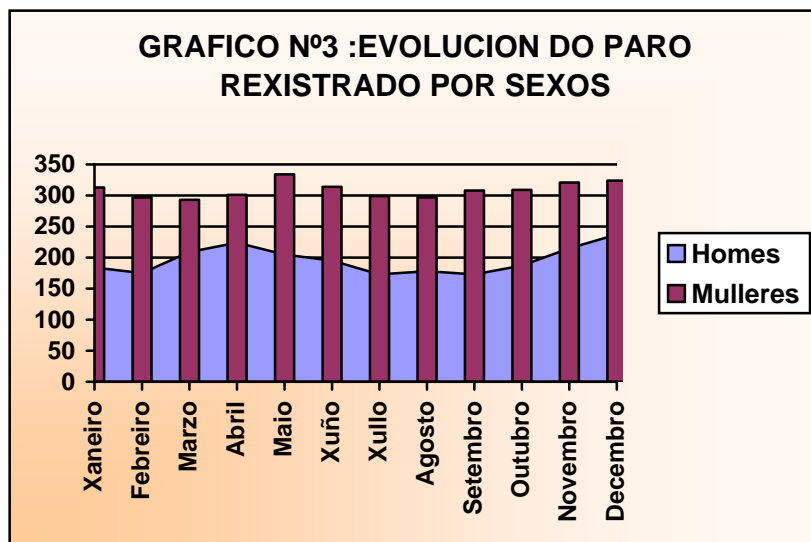
Os menores de 25 anos, que constitúen o 10% dos desempregados rexistrados, manteñen cifras similares ó longo dos meses, (agás no mes de abril no que se produce un aumento significativo entre os desempregados desta idade), cunha media de 51 persoas desempregadas, media inferior ó ano anterior (61 persoas).



CADRO Nº1: DESEMPREGADOS POR GRUPO DE IDADE

Meses	MENORES DE 25 ANOS	MAIORES DE 25 ANOS
	TOTAL	TOTAL
XANEIRO	41	456
FEBREIRO	39	433
MARZO	53	449
ABRIL	81	444
MAIO	64	475
XUÑO	52	457
XULLO	43	429
AGOSTO	44	431
SETEMBRO	39	442
OUTUBRO	49	447
NOVEMBRO	53	483
DECEMBRO	51	510
MEDIA	51	455

Con respecto ó desemprego por sexos, temos que subliñar o incremento do peso relativo do paro masculino. No ano 2008 por primeira vez o desemprego masculino supera o 38% . Non en tanto, o paro segue a afectar maioritariamente ás mulleres (61%) aínda que o peso das desempregadas descende tres puntos, a media se incrementa en 17 desempregadas máis respecto do ano 2007.



CADRO Nº2: DESEMPREGADOS POR SEXO

Meses	Homes	Mulleres
XANEIRO	184	313
FEBREIRO	175	297
MARZO	209	293
ABRIL	224	301
MAIO	205	334
XUÑO	195	314
XULLO	173	299
AGOSTO	178	297
SETEMBRO	173	308
OUTUBRO	187	309
NOVEMBRO	215	321
DECEMBRO	237	324
MEDIA	196	309

O incremento do peso dos homes no desemprego se confirma na análise dos datos das persoas menores de 25 anos onde este ano observamos maior número de homes (26) fronte as mulleres (24) pasando a representar un 52% deste grupo de desempregados, trece puntos por riba do ano anterior.

No grupo de maiores de 25 anos continúa a tendencia de anos anteriores nos que as mulleres desempregadas superan amplamente a media dos homes, así temos 285 mulleres de media fronte a 170 homes, aínda que os homes acadan un 37,36% sobre o total do paro desta idade, dous puntos máis que no 2007.

CADRO Nº3: DESEMPREGADOS MENORES DE 25 ANOS		
Meses	Homes	Mulleres
XANEIRO	18	23
FEBREIRO	16	23
MARZO	28	25
ABRIL	56	25
MAIO	31	33
XUÑO	24	28
XULLO	19	24
AGOSTO	20	24
SETEMBRO	19	20
OUTUBRO	26	23
NOVEMBRO	30	23
DECEMBRO	28	23
MEDIA	26	24

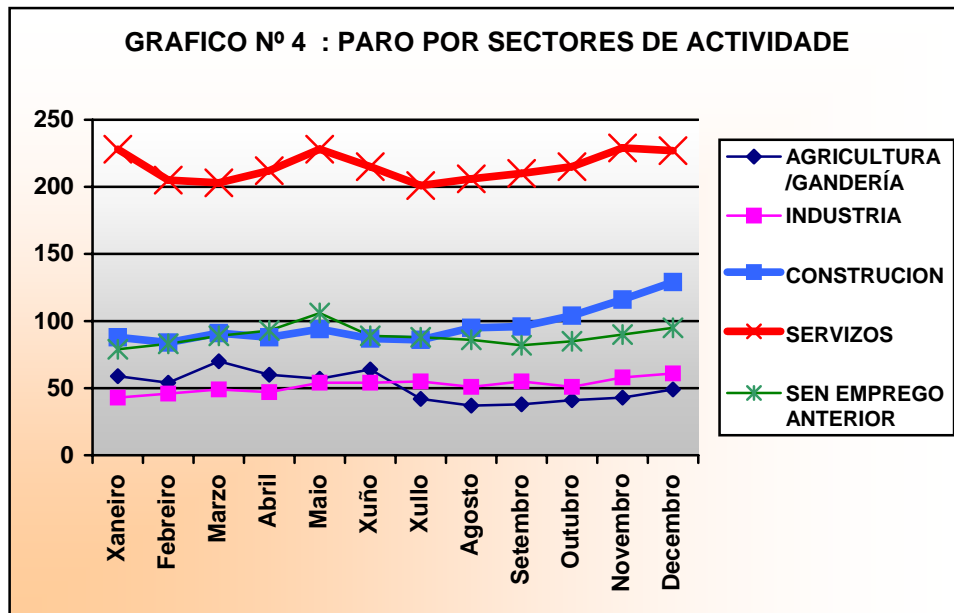
CADRO Nº4: DESEMPREGADOS MAIORES DE 25 ANOS		
meses	Homes	Mulleres
XANEIRO	166	290
FEBREIRO	159	274
MARZO	181	268
ABRIL	168	276
MAIO	174	301
XUÑO	171	286
XULLO	154	275
AGOSTO	158	273
SETEMBRO	154	288
OUTUBRO	161	286
NOVEMBRO	185	298
DECEMBRO	209	301
MEDIA	170	285

A cifra de mulleres desempregadas no grupo de menores de 25 anos é moi estable ó longo do ano mentres que no caso dos homes esta flutúa máis acadando o maior número no mes de abril con 56 desempregados. Entre os maiores de 25 anos o maior número de desempregadas se produce no mes de maio e nos últimos meses do ano, mentres que nos homes estes incrementos se producen nos meses de marzo e, ó igual que no caso das mulleres no derradeiro trimestre do ano.

CADRO Nº 5: DESEMPREGO POR SECTORES ECONÓMICOS

	AGRICULTURA /GANDERÍA	INDUSTRIA	CONSTRUCCIÓN	SERVIZOS	SEN EMPREGO ANTERIOR	TOTAL
Xaneiro	59	43	88	228	79	497
Febreiro	54	46	84	205	83	472
Marzo	70	49	91	203	89	502
Abril	60	47	88	212	93	500
Maio	57	54	94	228	106	539
Xuño	64	54	87	215	89	509
Xullo	42	55	86	201	88	472
Agosto	37	51	95	206	86	475
Setembro	38	55	96	210	82	481
Outubro	41	51	104	215	85	496
Novembro	43	58	116	229	90	536
Decembro	49	61	129	227	95	561
MEDIA	51	52	96	215	89	503

Os demandantes do sector servizos supoñen o porcentaxe maioritario (43%) do desemprego no noso concello, confirmando as análises feitas nos anos anteriores, con tendencia ó ascenso nos meses de maio e finais de ano, meses de maior desemprego feminino de maiores de 25 anos. A construción volve a ser o segundo sector con maior paro, seguindo a tendencia dos anos anteriores, agás no 2007 no que ocupaba o terceiro lugar. Os demandantes de primeiro emprego sitúanse de novo no terceiro lugar, este colectivo vai en ascenso dende o 2005.



Este ano prodúcese fluctuacións en tódolos sectores de actividade con ascensos e descensos entre o número de persoas desempregadas seguindo a tendencia xeral do desemprego. O maior número de ascensos e descensos prodúcese no sector servizos. O sector da industria é o máis estable en todo o ano en canto a número de parados.

É o sector servizos quen destaca coa maior media de paro do período, situación que coincide co ano 2007.

CONCLUSIÓNS:

- A evolución do desemprego en xeral nestes meses foi en ascenso acadando cifras superiores á media do ano 2007.

- Aínda que as mulleres seguen a ser o sector máis afectado polo desemprego cunha media do 61%., son os homes os que por primeira vez superan ás mulleres no desemprego menor de 25 anos e tamén por primeira vez incrementan o seu peso no desemprego total superando os porcentaxes de anos anteriores.
- O desemprego entre as persoas maiores de 25 anos supera en máis de nove veces ó da mocidade. Este último grupo mantén unha certa estabilidade nas cifras de desemprego aínda que neste ano a presenza masculina supera á da muller.
- Seguen a ser as mulleres o colectivo máis afectado en canto o desemprego especialmente os de maiores de 25 anos, aínda que tamén neste grupo os homes superan o seu peso respecto de anos anteriores.
- Dous sectores destacan neste período polo seu continuo ascenso de paro: servizos e construción.
- As persoas en demanda do seu primeiro emprego preséntase, confirmando a tendencia de anos anteriores, como un dos sectores máis afectados no concello polo paro.