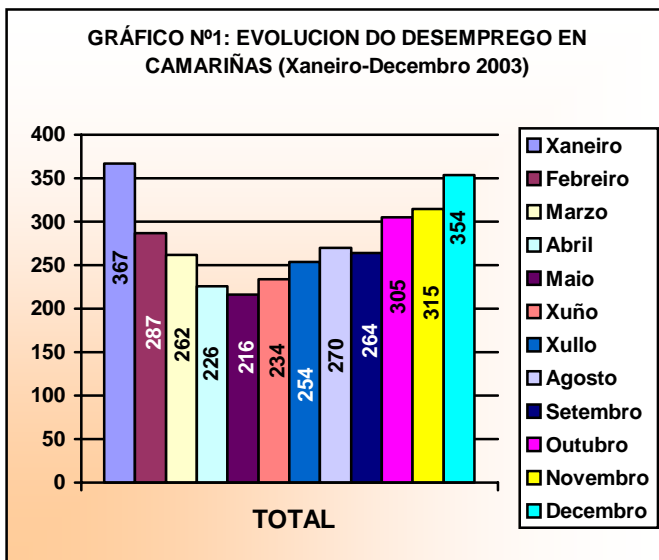


## CARACTERÍSTICAS DO PARO REXISTRADO DE CAMARIÑAS: ( Xaneiro-Decembero 2003)

O desemprego rexistrado do Concello de Camariñas ata decembro de 2003 caracterízase polo seu decrecemento progresivo ata maio e un progresivo ascenso ata finais de ano, sen acadar as cifras iniciais do ano. A media mensual de desempregados no período estudado foi de 250.

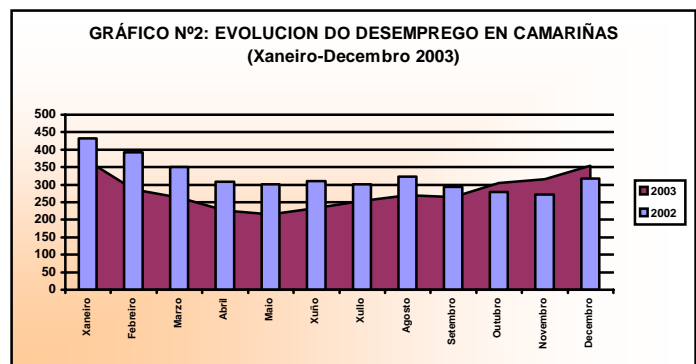


Analizando os datos por trimestres, observamos un acusado descenso no primeiro, un mantemento no segundo e un terceiro trimestre iniciado cun incremento que se pronuncia no ultimo trimestre.

Son os meses de maio, abril e xuño os que rexistran menos desemprego

e en xaneiro e novembro atopamos a maior incidencia no rexistro de parad@s no Concello de Camariñas

Na comparación co ano 2002, observase no 2003 un descenso xeral case que en tódolos meses a excepción do ultimo trimestre.



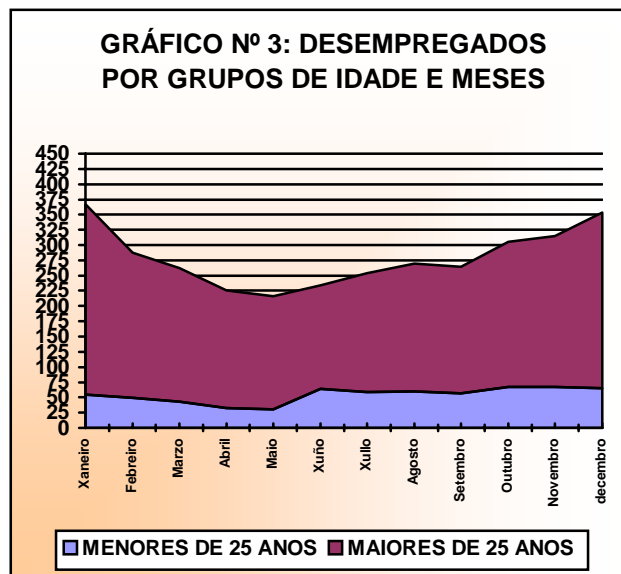
**CADRO Nº1: DESEMPREGADOS POR GRUPO DE IDADE**

| Meses 2003      | MENORES DE 25 ANOS | MAIORES DE 25 ANOS |
|-----------------|--------------------|--------------------|
| <b>Xaneiro</b>  | 55                 | 312                |
| <b>Febreiro</b> | 49                 | 238                |
| <b>Marzo</b>    | 43                 | 219                |
| <b>Abril</b>    | 33                 | 193                |
| <b>Maio</b>     | 30                 | 186                |
| <b>Xuño</b>     | 64                 | 170                |
| <b>Xullo</b>    | 59                 | 195                |
| <b>Agosto</b>   | 60                 | 210                |
| <b>Setembro</b> | 57                 | 207                |
| <b>Outubro</b>  | 67                 | 238                |
| <b>Novembro</b> | 67                 | 248                |
| <b>Decembro</b> | 65                 | 289                |
| <b>MEDIA</b>    | 649                | 2705               |

A maior porcentaxe de desemprego atopámoslos nos maiores de 25 anos (81%) tendo o seu momento de maior incidencia nos primeiros e últimos meses do ano, con clara influencia do movemento de retorno dos emigrantes ó concello. Os menores de 25 anos que constitúen

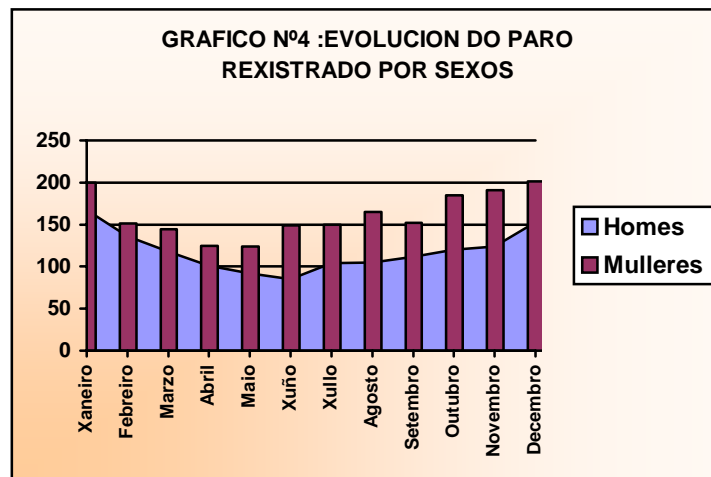
o 19% da media dos desempregados rexistrados manteñen pautas diferentes, tendo maior incidencia a finais de ano e nos meses de xuño e agosto.

O desemprego afecta ás mulleres (58%) máis que ós homes (42%).



Observamos nos datos e no gráfico seguinte que en tódolos meses supera o desemprego feminino ó masculino

Son os meses de xaneiro e o ultimo trimestre, onde atopamos as peores situacións de desemprego feminino: Nestes mesmos meses atopamos o maior peso de paro no sector servicios.



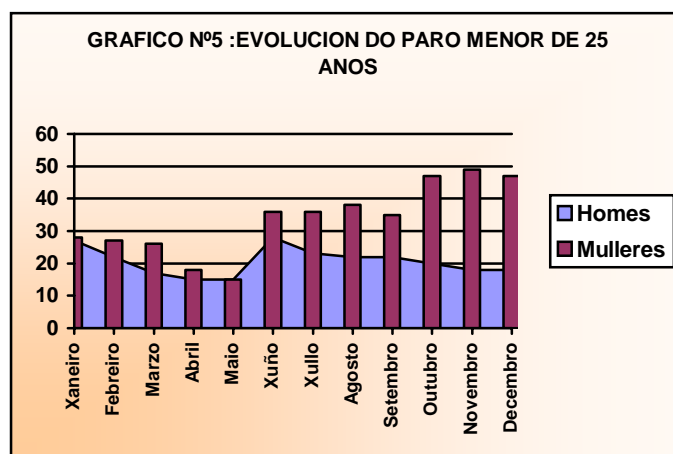
**CADRO Nº 2: DESEMPREGADOS POR SEXO**

| Meses 2003      | Homes      | Mulleres   | TOTAL      |
|-----------------|------------|------------|------------|
| <b>Xaneiro</b>  | <b>167</b> | <b>200</b> | <b>367</b> |
| <b>Febreiro</b> | <b>136</b> | <b>151</b> | <b>287</b> |
| <b>Marzo</b>    | <b>118</b> | <b>144</b> | <b>262</b> |
| <b>Abril</b>    | <b>101</b> | <b>125</b> | <b>226</b> |
| <b>Maio</b>     | <b>92</b>  | <b>124</b> | <b>216</b> |
| <b>Xuño</b>     | <b>85</b>  | <b>149</b> | <b>234</b> |
| <b>Xullo</b>    | <b>104</b> | <b>150</b> | <b>254</b> |
| <b>Agosto</b>   | <b>105</b> | <b>165</b> | <b>270</b> |
| <b>Setembro</b> | <b>112</b> | <b>152</b> | <b>264</b> |
| <b>Outubro</b>  | <b>120</b> | <b>185</b> | <b>305</b> |
| <b>Novembro</b> | <b>124</b> | <b>191</b> | <b>315</b> |
| <b>Decembro</b> | <b>153</b> | <b>201</b> | <b>354</b> |
| <b>MEDIA</b>    | <b>105</b> | <b>145</b> | <b>250</b> |

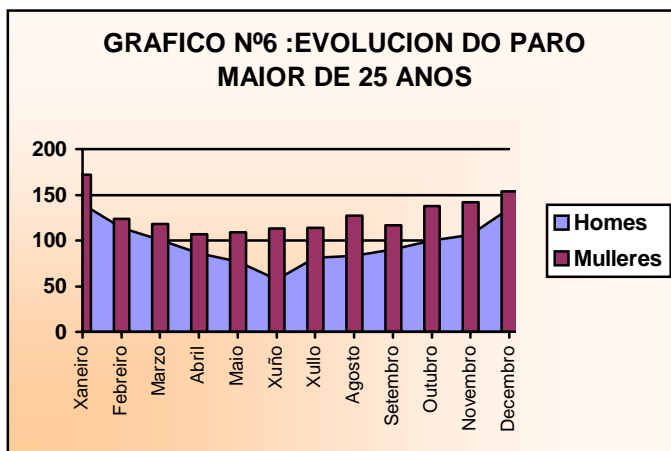
Nos grupos de idade por sexos atopamos unha media de 21 homes e 34 mulleres nos menores de 25 anos, acadando as mulleres o 62% do desemprego. E 98 homes e 128 mulleres de media nos maiores de 25 anos, cun 58 % dos desempregados de sexo feminino.

**CADRO Nº3: DESEMPREGADOS MENORES DE 25 ANOS**

| Meses 2003      | HOMES | MULLERES | TOTAL |
|-----------------|-------|----------|-------|
| <b>Xaneiro</b>  | 27    | 28       | 55    |
| <b>Febreiro</b> | 22    | 27       | 49    |
| <b>Marzo</b>    | 17    | 26       | 43    |
| <b>Abril</b>    | 15    | 18       | 33    |
| <b>Maio</b>     | 15    | 15       | 30    |
| <b>Xuño</b>     | 28    | 36       | 64    |
| <b>Xullo</b>    | 23    | 36       | 59    |
| <b>Agosto</b>   | 22    | 38       | 60    |
| <b>Setembro</b> | 22    | 35       | 57    |
| <b>Outubro</b>  | 20    | 47       | 67    |
| <b>Novembro</b> | 18    | 49       | 67    |
| <b>Decembro</b> | 18    | 47       | 65    |
| <b>MEDIA</b>    | 21    | 34       | 55    |



A tendencia do desemprego nos menores de 25 anos de ámbolos dous sexos, segue pautas diferentes, a partires de xuño onde nas mulleres a tendencia segue a ser de crecemento mentres os homes estabilízanse. É o desemprego feminino que amosa peor situación.



**CADRO Nº4: DESEMPREGADOS MAIORES DE 25 ANOS**

| Meses 2003      | HOMES | MULLERES | TOTAL |
|-----------------|-------|----------|-------|
| <b>Xaneiro</b>  | 140   | 172      | 312   |
| <b>Febreiro</b> | 114   | 124      | 238   |
| <b>Marzo</b>    | 101   | 118      | 219   |
| <b>Abril</b>    | 86    | 107      | 193   |
| <b>Maio</b>     | 77    | 109      | 186   |
| <b>Xuño</b>     | 57    | 113      | 170   |
| <b>Xullo</b>    | 81    | 114      | 195   |
| <b>Agosto</b>   | 83    | 127      | 210   |
| <b>Setembro</b> | 90    | 117      | 207   |
| <b>Outubro</b>  | 100   | 138      | 238   |
| <b>Novembro</b> | 106   | 142      | 248   |
| <b>Decembro</b> | 135   | 154      | 289   |
| <b>MEDIA</b>    | 98    | 128      | 226   |

Nos maiores de 25 anos atopamos o descenso progresivo do desemprego masculino , similar en cifra e tendencia ó feminino ata marzo, onde as mulleres acadan cifras maiores que manteñen o longo do ano e incrementan no trimestre finais As fluctuacións do desemprego feminino ó longo do ano difire da tendencia máis marcada ó descenso dos parados masculinos do concello.

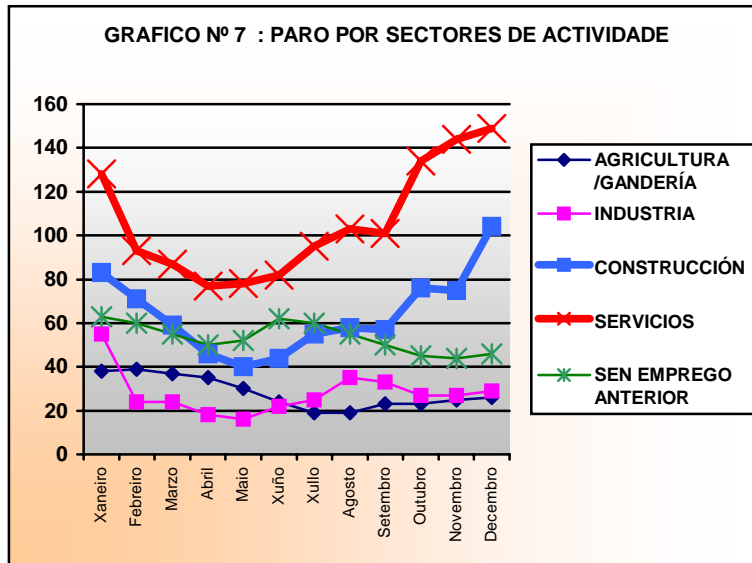
**CADRO Nº5: DESEMPREGO POR SECTORES ECONÓMICOS**

| Trimestres 2003 | AGRICULTURA /GANDERÍA | INDUSTRIA | CONSTRUCCIÓN | SERVICIOS | SEN EMPREGO ANTERIOR | TOTAL |
|-----------------|-----------------------|-----------|--------------|-----------|----------------------|-------|
| <b>Xaneiro</b>  | 38                    | 55        | 83           | 128       | 63                   | 367   |
| <b>Febreiro</b> | 39                    | 24        | 71           | 93        | 60                   | 287   |
| <b>Marzo</b>    | 37                    | 24        | 59           | 87        | 55                   | 262   |
| <b>Abril</b>    | 35                    | 18        | 46           | 77        | 50                   | 226   |
| <b>Maio</b>     | 30                    | 16        | 40           | 78        | 52                   | 216   |
| <b>Xuño</b>     | 24                    | 22        | 44           | 82        | 62                   | 234   |
| <b>Xullo</b>    | 19                    | 25        | 55           | 95        | 60                   | 254   |
| <b>Agosto</b>   | 19                    | 35        | 58           | 103       | 55                   | 270   |
| <b>Setembro</b> | 23                    | 33        | 57           | 101       | 50                   | 264   |
| <b>Outubro</b>  | 23                    | 27        | 76           | 134       | 45                   | 305   |
| <b>Novembro</b> | 25                    | 27        | 75           | 144       | 44                   | 315   |
| <b>Decembro</b> | 26                    | 29        | 104          | 149       | 46                   | 354   |
| MEDIA           | 28                    | 28        | 64           | 106       | 54                   | 280   |

Os demandantes do sector servicios seguen a ter a porcentaxe maioritaria no noso concello, confirmando os análises feitos do ano anterior, con descenso a partires da primavera e verán. Construcción é o segundo sector máis afectado polo desemprego.

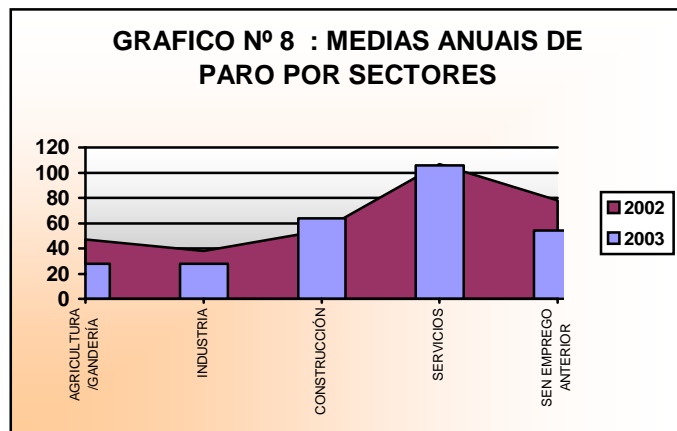
Os demandantes de primeiro emprego, son o terceiro colectivo de maior peso, cunha media de 54 desempregados e desempregadas ó ano. cunha tendencia a baixa progresiva.

Os demandantes do sector construcción mantén a tendencia doutros anos, presentando o maior número o inicio e final de ano cunha media de 64 desempregados e desempregadas o ano.



Os desempregados e desempregadas do sector primario, tamén segue tendencia a baixa e acadada ó ano unha media de 28 parados e paradas.

No gráfico comparativo de medias queda patente o descenso do desemprego no 2003 en tódolos sectores excepto construción.



## CONCLUSIÓNS.

1. O comportamento do desemprego no Concello de Camariñas no ano 2003 foi positivo, con descensos en tódolos sectores menos o da construción.
2. As características do desemprego seguen marcadas polo maior peso das mulleres nesta situación e o desemprego dos maiores de 25 anos, tamén con maior presenza feminina
3. O descenso nas cifras de paro segue influído polo descenso do número de homes e presenta en xeral mellor situación a metade de ano.
4. A demanda no sector servicios, cunha media de 106 parados ó mes, é a maioritaria con descensos pronunciados en abril e maio.
5. O sector da construción, con 64 desempregados de media mensual presenta descensos progresivos. O sector industria presenta mellor situación que o ano 2002 e acada as menores cifras
6. Os demandantes de primeiro emprego cunha media de 54 desempregados ó mes presentan un comportamento mellor que no ano anterior , xa que remata o ano con cifras inferiores ós 78 do 2002.
7. O sector primario presenta, como no 2001 e 2002, unha certa estabilidade ó longo deste ano cunha media de 28 parados neste sector, inferior ó do ano 2002 (47) e 2001 (45)