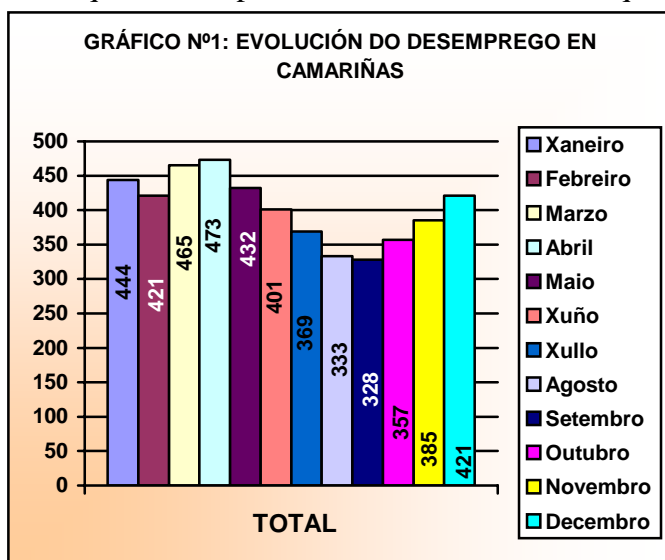


## CARACTERÍSTICAS DO PARO REXISTRADO NO CONCELLO DE CAMARIÑAS 2006

O desemprego rexistrado no Concello de Camariñas no ano 2006 caracterízase por presentar un ciclo de tres fases: a primeira cun ascenso progresivo do paro, coa excepción de febreiro, ata abril. Unha segunda fase cun descenso dende maio ata agosto onde se acada a cifra mínima de desemprego. Finalmente atopamos un ascenso contido dende setembro ata final de ano. A media mensual de desempregados neste período estudado foi de 402 persoas, cifra menor que a ofrecida no primeiro semestre de ano, aínda que moi superior á media acadada no quinquenio 2001-2005 que foi de 329



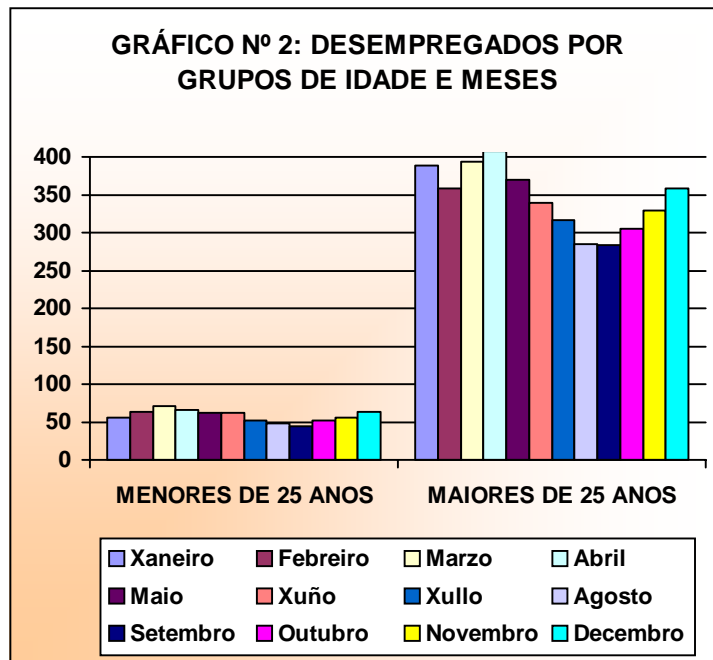
persoas desempregadas.

Analizando os datos observamos un descenso no mes de febreiro moi acusado e ascensos progresivos en marzo e abril onde se acadan as cifras máis altas, para descender en 51 persoas ata o remate do ano. Coincide coa dinámica que se

produce noutros anos onde no mes de maio iníciase un descenso que se mantén no terceiro trimestre do ano que vén ascendendo progresivamente nos últimos meses do ano. Sen embargo, comparando as cifras de paro do ano 2005, o rexistro de paro medio é 393 fronte ós 402 de media do 2006.

A maior porcentaxe de desemprego atopámolo nos maiores de 25 anos (86%) dous puntos por riba do ano 2005, tendo o seu momento de maior incidencia en marzo no que atopamos a maior cifra de paro masculino do período. Coincide no mes de maior paro feminino cun ascenso do paro do sector servizos e o mes de maior paro masculino coas maiores cifras no sector primario.

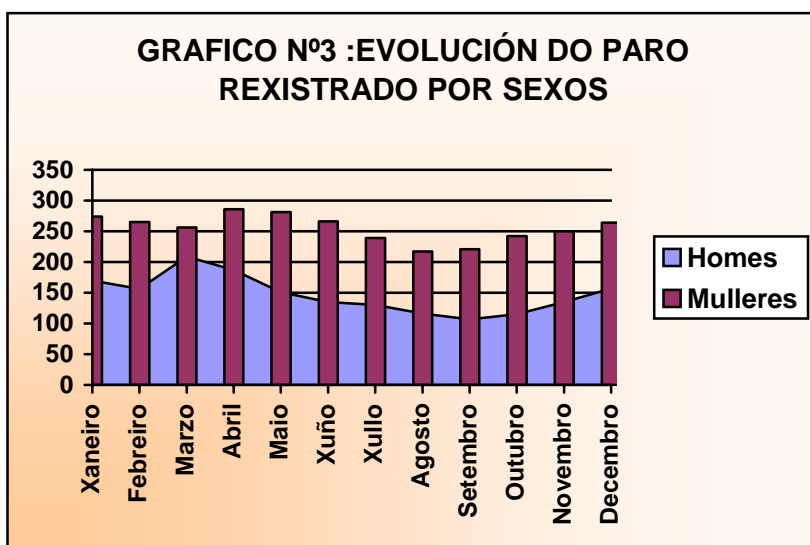
Os menores de 25 anos que constitúen o 14% dos desempregados rexistrados manteñen cifras similares ó longo dos meses, cunha media de 58 persoas desempregadas .



**CADRO Nº1: DESEMPREGADOS POR GRUPO DE IDADE**

Meses 2006	MENORES DE 25 ANOS	MAIORES DE 25 ANOS
<i>Xaneiro</i>	56	388
<i>Febreiro</i>	63	356
<i>Marzo</i>	71	394
<i>Abril</i>	66	407
<i>Maio</i>	62	370
<i>Xuño</i>	62	339
<i>Xullo</i>	52	317
<i>Agosto</i>	48	285
<i>Setembro</i>	44	284
<i>Outubro</i>	52	305
<i>Novembro</i>	56	329
<i>Decembro</i>	63	358
<b>MEDIA</b>	58	345

O desemprego afecta ás mulleres (63%) máis que ós homes (37%). Observamos nos datos e no gráfico que as mulleres presentan cifras moito maiores de desemprego ó longo deste período. O comportamento do desemprego feminino comparándoo coas cifras medias do ano 2005, presentan aínda peor situación xa que o peso sobre o desemprego total ascende cinco puntos e a media se incrementa en 25 desempregadas máis.



**CADRO Nº 2: DESEMPREGADOS POR SEXO**

	Homes	Mulleres	TOTAL
<b>Xaneiro</b>	170	274	<b>444</b>
<b>Febreiro</b>	156	265	<b>421</b>
<b>Marzo</b>	209	256	<b>465</b>
<b>Abril</b>	187	286	<b>473</b>
<b>Maio</b>	151	281	<b>432</b>
<b>Xuño</b>	135	266	<b>401</b>
<b>Xullo</b>	130	239	<b>369</b>
<b>Agosto</b>	116	217	<b>333</b>
<b>Setembro</b>	107	221	<b>328</b>
<b>Outubro</b>	115	242	<b>357</b>
<b>Novembro</b>	135	250	<b>385</b>
<b>Decembro</b>	157	264	<b>421</b>
<b>MEDIA</b>	<b>147</b>	<b>255</b>	<b>402</b>

Nos grupos de idade por sexos as mulleres seguen a presentar as maiores cifras de desemprego, nos menores de 25 atopamos unha media de 40 mulleres e 21 homes e nos maiores de 25 temos 233 mulleres de media fronte a 150 homes. As porcentaxes de mulleres en ámbolos dous grupos de idade superan o 60%.

**CADRO Nº3: DESEMPREGADOS MENORES DE 25 ANOS**

	HOMES	MULLERES	TOTAL
<i>Xaneiro</i>	21	35	56
<i>Febreiro</i>	23	40	63
<i>Marzo</i>	39	32	71
<i>Abril</i>	22	44	66
<i>Maio</i>	20	42	62
<i>Xuño</i>	21	41	62
<i>Xullo</i>	18	34	52
<i>Agosto</i>	17	31	48
<i>Setembro</i>	12	32	44
<i>Outubro</i>	15	37	52
<i>Novembro</i>	18	38	56
<i>Decembro</i>	23	40	63

<b>MEDIA</b>	21	37	58
--------------	----	----	----

**CADRO Nº4: DESEMPREGADOS MAIORES DE 25 ANOS**

	HOMES	MULLERES	TOTAL
<i>Xaneiro</i>	149	239	388
<i>Febreiro</i>	133	225	358
<i>Marzo</i>	170	224	394
<i>Abril</i>	165	242	407
<i>Maio</i>	131	239	370
<i>Xuño</i>	114	225	339
<i>Xullo</i>	112	205	317
<i>Agosto</i>	99	186	285
<i>Setembro</i>	95	189	284
<i>Outubro</i>	100	205	317
<i>Novembro</i>	117	212	329
<i>Decembro</i>	134	224	358

<b>MEDIA</b>	127	218	344
--------------	-----	-----	-----

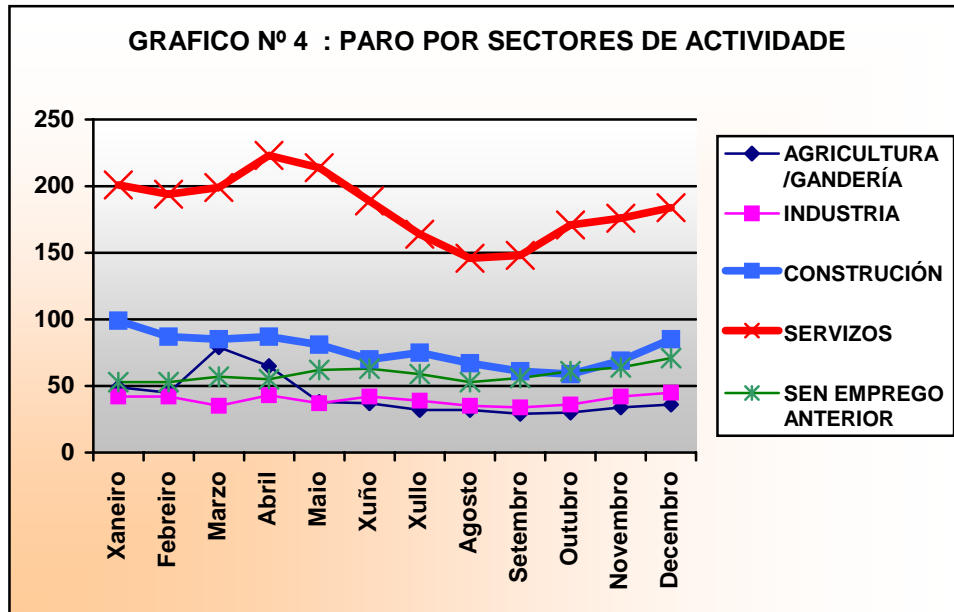
Con respecto ós maiores de 25 anos, son as mulleres as que marcan o ascenso do desemprego do concello cunha media de 218 desempregadas fronte ós 127 homes na mesma situación.

Os meses de agosto e setembro atopamos as cifras menores de mulleres e homes desempregadas maiores de 25 anos, influída polas contratacións municipais do verán e a apertura do Obradoiro de Emprego.

**CADRO Nº 5: DESEMPREGO POR SECTORES ECONÓMICOS**

	AGRICULTURA /GANDERÍA	INDUSTRIA	CONSTRUCCIÓN	SERVIZOS	SEN EMPREGO ANTERIOR	TOTAL
<b>Xaneiro</b>	49	42	99	201	53	444
<b>Febreiro</b>	45	42	87	194	53	421
<b>Marzo</b>	79	35	85	199	57	455
<b>Abril</b>	65	43	87	223	55	473
<b>Maio</b>	38	37	81	214	62	432
<b>Xuño</b>	37	42	70	189	63	401
<b>Xullo</b>	32	39	75	164	59	369
<b>Agosto</b>	32	35	67	146	53	333
<b>Setembro</b>	29	34	61	148	56	328
<b>Outubro</b>	30	36	59	171	61	357
<b>Novembro</b>	34	42	69	176	64	385
<b>Decembro</b>	36	45	85	184	71	421
<b>MEDIA</b>	42	39	77	184	59	402

Os demandantes do sector servizos supoñen o porcentaxe maioritario (46%) do desemprego no noso concello, confirmando as análises feitas nos anos anteriores, con tendencia ó descenso nos meses de xuño a setembro, meses de menor desemprego entre os maiores de 25 anos. A construción segue a ter a segunda media de paro máis alta do concello.



A construción e a industria presentan descensos leves e progresivos ó longo dos meses. E nestes meses atopamos cifras maiores que no ano 2005 no desemprego dos demandantes de primeiro emprego. O sector primario presenta fluctuacións ó longo do período, cun ascenso moi pronunciado nos meses de marzo e abril onde acadas súas maiores cifras de parados/as. É o sector servizos o que destaca coa maior media de paro do período, situación que coincide co ano 2005.

## CONCLUSIÓNS:

- A evolución do desemprego en xeral nestes meses foi en ascenso acadando cifras moi superiores á media do ano 2005.
- As mulleres son o sector máis afectado polo desemprego cunha media do 61%. Segundo o sexo, observamos que o desemprego feminino segue en ascenso cun peso maior que no ano 2005 e cifras superiores.
- O desemprego entre as persoas maiores de 25 anos supera en case que seis veces ó da mocidade. Este último grupo mantén unha certa estabilidade nas cifras de desemprego.



Concello de Camariñas  
A Coruña



UNIÓN EUROPEA  
FONDO SOCIAL EUROPEO



XUNTA DE GALICIA  
CONSELLERÍA DE TRABALLO  
E BENESTAR



SERVIZO PÚBLICO  
DE EMPREGO  
DE GALICIA



- Seguen a ser as mulleres o colectivo máis afectado en ámbalas dúas franxas de idade
- Dous sectores destacan neste período polo seu continuo ascenso do paro: servizos e construción aínda que este último en menor medida.
- Os sectores servizos, construción e as persoas en demanda do seu primeiro emprego son os sectores máis afectados no concello polo paro.