

CARACTERÍSTICAS DO PARO REXISTRADO NA COMARCA TERRA DE SONEIRA. Ano 2013

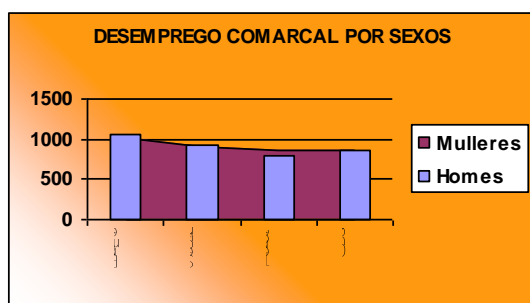
Este estudo elabórase en base ós datos aparecidos na páxina web do Instituto Galego das Cualificacións, dependente da Xunta de Galicia, tendo en conta distintos indicadores do mercado laboral que fan referencia tanto ó paro rexistrado como ás contratacións realizadas na comarca.

O desemprego rexistrado na Comarca de Terra de Soneira no ano 2013 foi do **1.70% do desemprego rexistrado na provincia**, porcentaxe algo superior ó acadado no ano 2012 que foi do 1.69 % e inferior ó acadado no ano 2011 (1.78 %). O que amosa que o desemprego na comarca creceu algo máis aceleradamente que na provincia durante o ano 2013.

Atendendo á demanda de emprego por concellos, inscritos en decembro do 2013, Vimianzo conta cun 39.93 % (40.76 % no 2012) dos inscritos na comarca, Camariñas cun 34.26 % (33.67 % no 2012) e Zas cun 25.81 % (25.57 % no 2012). Este ano cómpre destacar que aumentou o porcentaxe de desempregados nos concellos de Camariñas (0.59 %) e de Zas (0.24 %) mentres que descendeu no de Vimianzo (-0.83 %). No ano anterior aumentara o porcentaxe nos concellos de Vimianzo e Zas para e descendeu no de Camariñas.

O desemprego comarcal segundo a idade e o sexo

O paro da comarca ó longo do ano 2013 segue unha tendencia distinta segundo o sexo. No caso dos homes diminúe no segundo e terceiro trimestre para aumentar de novo no derradeiro trimestre do ano. En canto ás mulleres, obsérvase unha diminución no número de desempregadas en tódolos trimestres do ano con respecto ó trimestre anterior.



O desemprego afecta máis ós homes en tres trimestres do ano (agás na época de verán), acadando unha media a porcentual do 50.05 % (52.05 % no 2012 e 49.88 % no 2011). Nas mulleres a media porcentual sitúase no 49.95 % (47.95 % no 2012 e 50.12 % no 2011), producíndose a máxima diferenza porcentual a favor dos homes (maior porcentaxe de desempregados no trimestre respecto do número de persoas desempregadas sen ter en conta a variable sexo) no primeiro trimestre do ano e a favor das mulleres no terceiro. Cómpre destacar que o desemprego masculino diminuíu un 2 % con respecto ó ano anterior. A media trimestral delas foi de 908 paradas, dato superior á media trimestral do ano anterior (869). Os homes desempregados presentan unha media de 910, inferior ós 943 de media trimestral do ano 2012. Estes datos explican a diminución do porcentaxe de desempregados con respecto ós datos do ano anterior no que por primeira vez o porcentaxe de homes desempregados superaba ó de mulleres.

Cadro nº1: DESEMPREGADOS POR SEXO

2013	Homes	Mulleres	TOTAL	PROVINCIA
Primeiro	1057	1007	2064	114739
Segundo	927	897	1824	108603
Terceiro	784	871	1655	103824
Cuarto	871	857	1728	105585

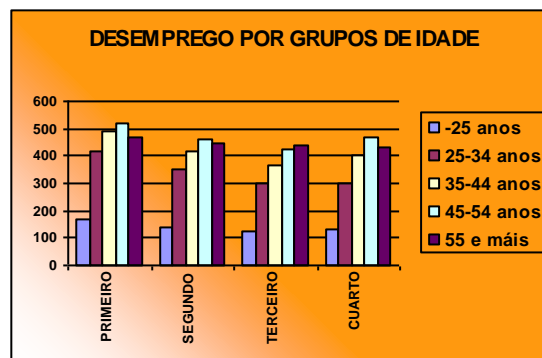
Cadro nº 2: DESEMPREGO POR GRUPOS DE IDADE

	- 25 anos	25-34 anos	35-44 anos	45-54 anos	55 e máis	TOTAL
PRIMEIRO	170	420	489	519	466	2064
SEGUNDO	142	352	417	463	450	1824
TERCEIRO	123	301	363	426	442	1655
CUARTO	131	299	399	466	433	1728

Se facemos tres grandes grupos de idade observamos que os maiores porcentaxes de desempregados se sitúan nos grupos de maiores de 45 anos cunha media de 50.41 % (47.14 % no 2012 e 46.49 % no 2011) e no grupo de entre 25 – 44 anos cunha media do 41.81% do paro rexistrado (44.02 % no 2012 e 44.37 % no 2011).

Por outra banda, os menores de vinte e cinco anos

acadaron de media un 7.78 % do desemprego comarcal (8.57 % no 2012 e 9.14 % no 2011). Este ano caracterizado pola crise económica a nivel mundial, ó igual que nos dous anos anteriores o porcentaxe de desemprego aumentou nos maiores de 45 anos, máis do 3% no 2013 respecto do ano anterior descendendo nos outros dous grandes grupos de idade. Cómpre destacar o descenso neste 2013 das persoas desempregadas entre 25 - 44 anos (2.21 %).

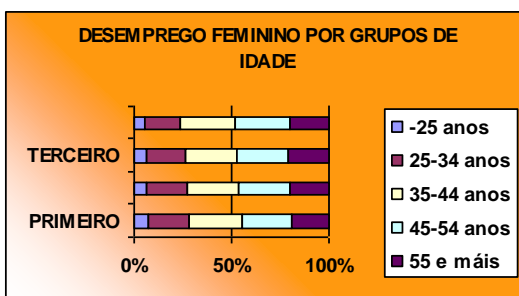


Cadro nº3: DESEMPREGO FEMININO POR GRUPOS DE IDADE

	- 25 anos	25–34 anos	35-44 anos	45-54 anos	55 e máis	TOTAL
PRIMEIRO	70	216	270	261	190	1007
SEGUNDO	58	184	242	232	181	897
TERCEIRO	52	174	233	227	185	871
CUARTO	48	158	239	240	172	857

Cadro nº 4: DESEMPREGO MASCULINO POR GRUPOS DE IDADE

	- 25 anos	25–34 anos	35-44 anos	45-54 anos	55 e máis	TOTAL
PRIMEIRO	100	204	219	258	276	1057
SEGUNDO	84	168	175	231	269	927
TERCEIRO	71	127	130	199	257	784
CUARTO	83	141	160	226	261	871

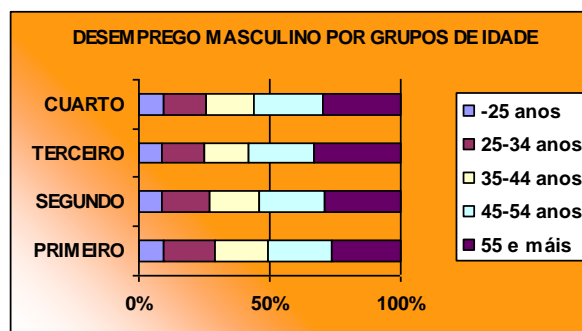


O **paro feminino** caracterízase polo aumento porcentual con respecto o ano anterior. De novo as mulleres son maioría entre as persoas desempregadas, seguindo a tendencia de anos anteriores só rachada polos datos do 2012 no que o porcentaxe de homes desempregados superaba o de mulleres. O maior número de desempregadas atopámolas nos grupos de idade que van dos 35 - 44 anos e o de 45 - 54. As maiores diferenzas a favor das

As maiores diferenzas a favor das

mulleres observámolas no grupo de menores de 25 anos e entre os desempregados de 55 e máis, aínda que este grupo está a aumentar o seu peso porcentual.

Os maiores porcentaxes de **homes** desempregados sitúanse nos maiores de 55 anos, seguido do grupo de 45 - 54 anos. O período de descenso do paro durante os meses de verán afecta especialmente ós desempregados de 25 - 34 anos e ós de 35 - 44 anos. Hai que salientar que o ano anterior este descenso producíase neses mesmos grupos de idade.



O nivel de instrución e desemprego

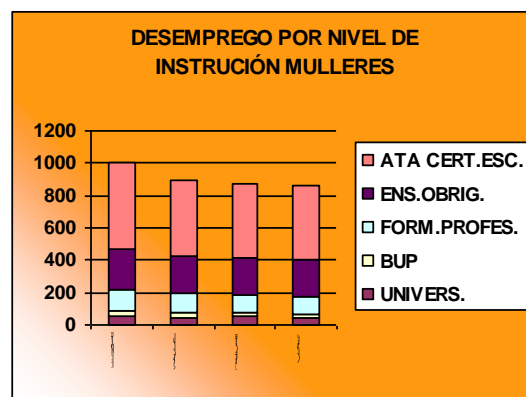
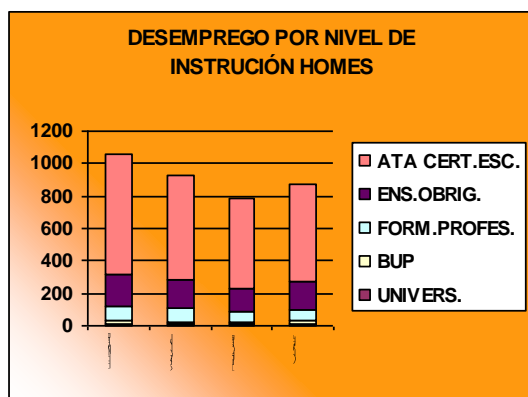
O nivel de instrución dos demandantes de emprego é moi baixo. Atopamos unha media dun 61.28 % (61.03% no 2012 e 61.78 % no 2011) de persoas desempregadas que non teñen rematada a ensinanza obrigatoria. Un 22.14 % (22.07% no 2012 e 23.15 % no 2011) só teñen a ensinanza obrigatoria e soamente un 3.26 % (3.36 % no 2012 e 3.11 % no 2011) de demandantes de emprego posúen titulación universitaria.

Atopamos neste ano que diminuíu o porcentaxe de persoas desempregadas con formación media (0.22 % menos que no 2012), e as de titulación superior (0.10 puntos). O paro segue a afectar maioritariamente ós desempregados sen ESO. A situación en relación coa provincia é claramente desvantaxosa para a Terra de Soneira.

Cadro nº5: DESEMPREGO POR NIVEL DE INSTRUCIÓN

	PRIMEIRO		SEGUNDO		TERCEIRO		CUARTO	
	H	M	H	M	H	M	H	M
UNIVERSITARIOS	16	51	10	45	13	50	13	39
BUP/BACHARELATO SUPERIOR/COU	16	31	15	28	13	26	16	27
FORMACIÓN PROFESIONAL	89	136	84	125	66	109	74	113
ENSINANZA OBRIGATORIA	198	247	170	232	132	233	169	229
ATA CERTIFICADO ESCOLARIDADE *	738	542	648	467	560	453	599	449
TOTAL	1057	1007	927	897	784	871	871	857

* Inclúe certificado de escolaridade, estudos primarios sen certificado e sen estudos.

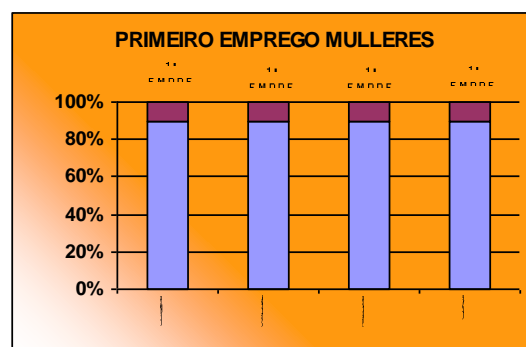
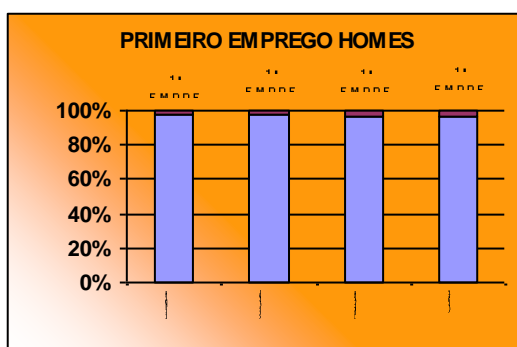


O desemprego por sectores económicos

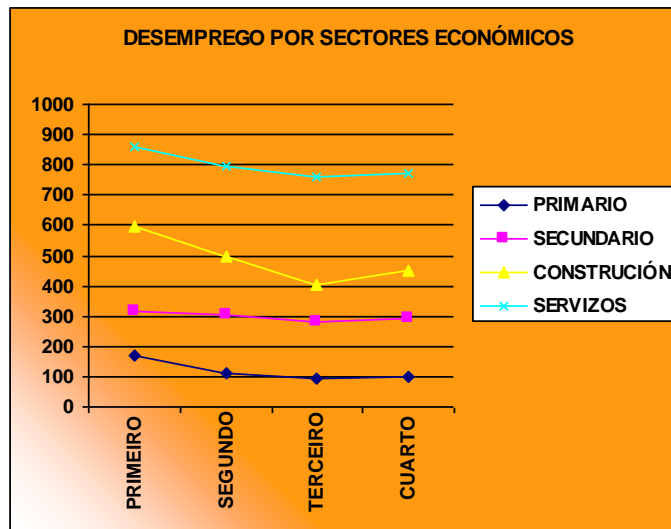
Cadro nº6: DESEMPREGO POR SECTORES ECONÓMICOS

	1º Trimestre			2º Trimestre			3º Trimestre			4º Trimestre		
	M	H	TOTAL	M	H	TOTAL	M	H	TOTAL	M	H	TOTAL
SECTOR PRIMARIO	58	111	169	40	69	109	31	63	94	31	66	97
SECTOR SECUNDARIO	191	122	313	185	117	302	184	98	282	192	99	291
SECTOR CONSTRUCCIÓN	66	531	597	39	459	498	35	367	402	33	416	449
SECTOR SERVICIOS	591	268	859	537	257	794	530	231	761	510	263	773
SEN EMPREGO ANTERIOR	101	25	126	96	25	121	91	25	116	91	27	118
CON EMPREGO ANTERIOR	906	1032	1938	801	902	1703	780	759	1539	766	844	1610
Total	1007	1057	2064	897	927	1824	871	784	1655	857	871	1728

Máis do 93 % das persoas desempregadas da Terra de Soneira son traballadores con experiencia profesional e, polo tanto, menos dun 7% é demandante de primeiro emprego. Con respecto ó ano 2012, no 2013 diminuíron nun punto porcentual os desempregados demandantes de primeiro emprego. Se analizamos os datos tendo en conta a variable sexo, observamos que o porcentaxe de mulleres desempregadas en busca de primeiro emprego é sensiblemente superior ó porcentaxe de homes nesta situación.

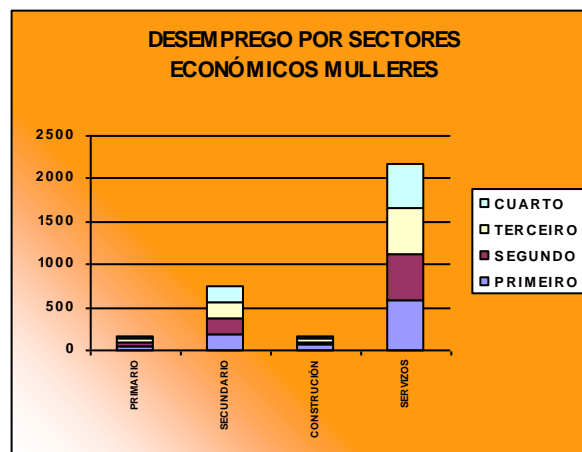
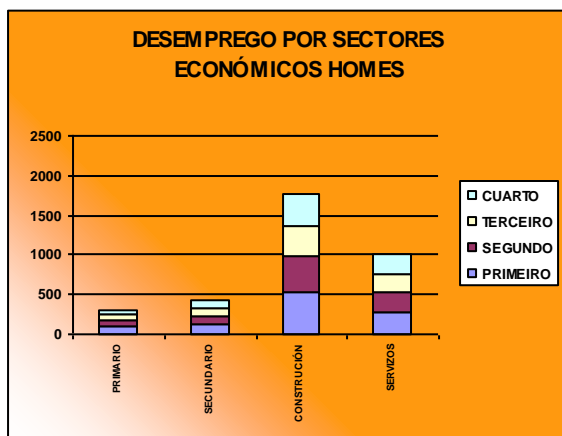


Os sectores con maior cantidade de persoas desempregadas son o sector servizos e a construción, seguindo as mesmas pautas do ano anterior. Atendendo á evolución por trimestres observamos, nos tres primeiros, unha diminución no número de parados en tódolos sectores con respecto ó trimestre anterior para aumentar, de novo, no cuarto trimestre nos catro grandes sectores de actividade.



Se temos en conta a variable sexo, o comportamento do desemprego nos distintos sectores varía considerablemente. En canto ós homes, o maior número de desempregados atopámolo no sector da construción, seguido a bastante distancia do sector servizos, a continuación situaríanse os sectores secundario e primario.

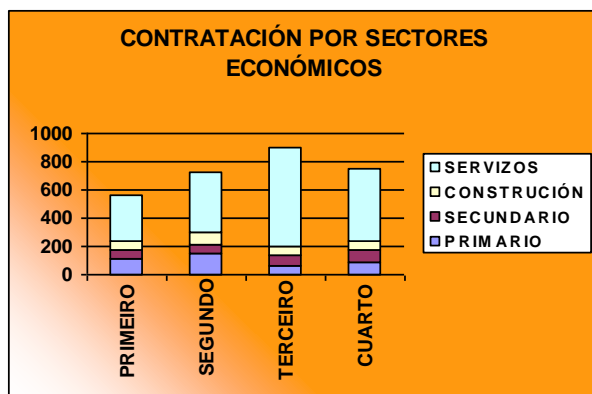
Se avaliamos os datos das mulleres o maior número de desempregadas atopámolo no sector servizos, seguido a bastante distancia do sector secundario. O número de mulleres desempregadas no sector primario e da construción é moi baixo, isto débese ó feito de que as mulleres non soen demandar traballo nestes sectores.



A contratación na comarca por sectores económicos

Cadro nº 7: CONTRATACIÓN POR TRIMESTRE E SECTOR ECONÓMICO

	1º Trimestre			2º Trimestre			3º Trimestre			4º Trimestre		
	M	H	Total	M	H	Total	M	H	Total	M	H	Total
SECTOR PRIMARIO	6	105	111	14	133	147	7	56	63	13	74	87
SECTOR SECUNDARIO	38	29	67	35	29	64	30	39	69	52	31	83
SECTOR CONSTRUCCIÓN	1	60	61	7	81	88	1	68	69	2	63	65
SECTOR SERVICIOS	219	104	323	279	146	425	397	300	697	336	179	515
TOTAL	264	298	562	335	389	724	435	463	898	403	347	750



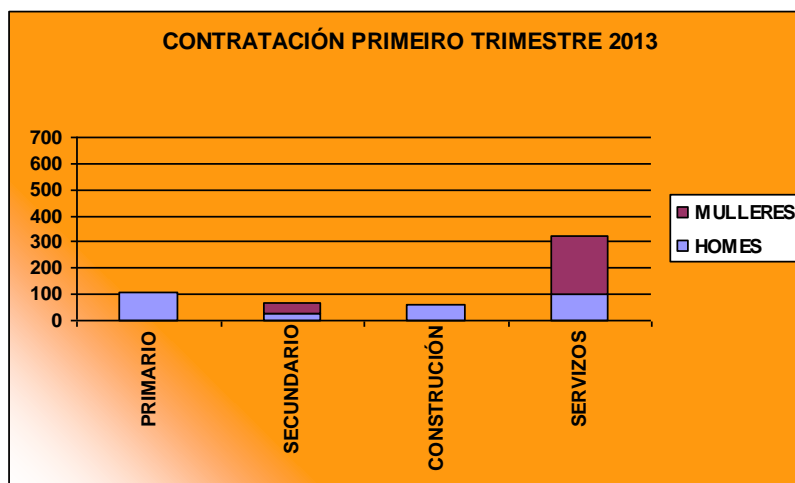
No gráfico da evolución da contratación por sectores económicos obsérvase que a contratación aumenta no segundo trimestre nos sectores primario, construción e servizos mentres que descende o número de contratos no sector secundario. No terceiro trimestre (época de verán)

aumenta a contratación no sector secundario e, especialmente no sector servizos, mentres que descenden a construción e, moi significativamente, o sector primario, respecto ó trimestre anterior. Os datos máis positivos neste trimestre atopámoslos no sector servizos (272 contratos máis no terceiro trimestre que no segundo). No cuarto trimestre prodúcese un aumento nas contratacións do sector primario e secundario, un leve descenso no sector da construción e unha regresión considerable no número de contratacións do sector servizos (182 contratos menos que no trimestre anterior).

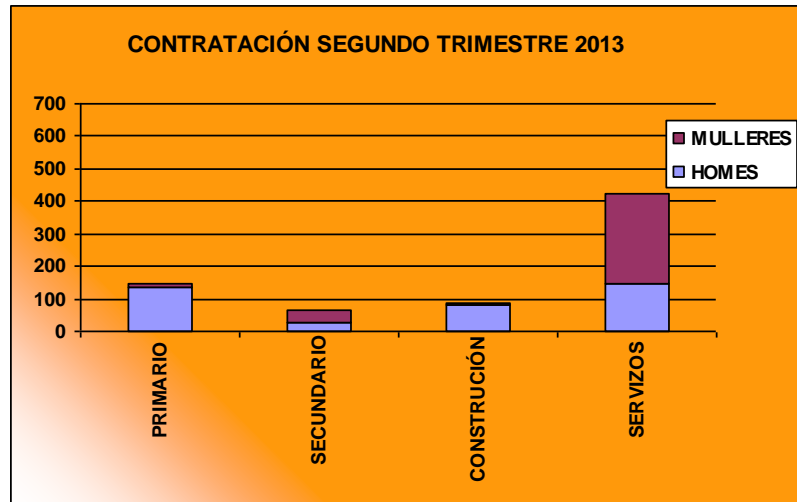
Na contratación que se efectúa na comarca destaca o seu carácter maioritariamente masculino 51.02 % (49.34% no 2012 e 49.13 % no 2011). As contratacións femininas diminuíron no ano 2013 un 1.68 % con respecto ó ano anterior (50.66 % no 2012 e 48.98 % no 2013). Os sectores máis feminizados son o secundario e o sector servizos. O maior número de contratacións no caso dos homes dáse nos sectores primario e no sector servizos.

Se avaliamos a contratación por trimestres vemos que, durante o 2013, as mulleres se incorporan ó mercado de traballo en maior número que os homes só no derradeiro trimestre do ano. Ráchase a tendencia dos dous anos anteriores na que as mulleres eran as que asinaban máis contratos no primeiro e derradeiro trimestre do ano. No segundo e terceiro trimestre do ano observamos a tendencia contraria, maior número de contratacións masculinas, acadándose a maior diferenza en favor dos homes no segundo trimestre ó igual que no ano 2012.

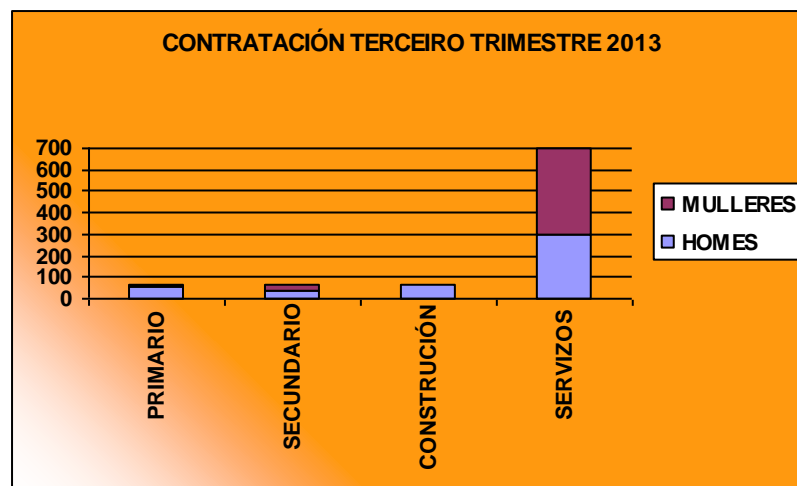
Evolución da contratación



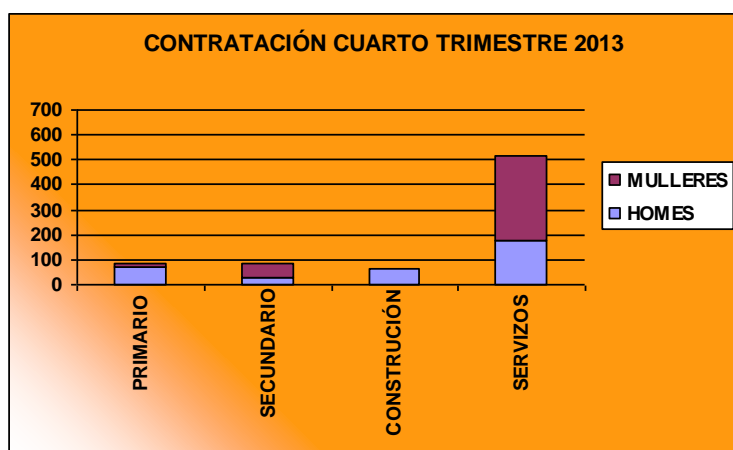
No primeiro trimestre observamos datos moi positivos na contratación das mulleres no sector servizos. Cómpre destacar as diferenzas se atendemos á variable sexo nos distintos sectores de actividade, así mentres se producen contratación en tódolos sectores no caso dos homes, no caso das mulleres máis do 97 % das contratadas son dos sectores secundario e servizos e, polo tanto, menos dun 3 % corresponderían os sectores primario e da construción. Neste trimestre é no que se producen o menor número de contratacións en todo o ano en ambos sexos.



Neste segundo trimestre continúa a tendencia do trimestre anterior, a contratación masculina é superior á feminina. Isto ocorre en tódolos sectores agás no sector servizos, no que o número de contratacións de mulleres é moi superior ó dos homes. Malia o bo comportamento das contratacións femininas no sector servizos o maior peso masculino no resto dos sectores posibilita que sexa neste trimestre do ano no que se produce unha maior diferenza porcentual entre as contratacións en favor dos homes.



Como se pode observar neste terceiro trimestre, coincidindo cos meses de verán, é no que se rexistran maior número de contratacións en todo o ano. Neste período é no que se atopan máis igualadas o número de contratacións masculinas e femininas, habendo unha diferenza de 28 contratos a favor dos homes. Neste trimestre, a diferenza dos anteriores, o número de contratacións masculinas no sector secundario supera ás femininas mentres que se mantén a tendencia dos dous trimestres anteriores no resto de sectores, é dicir, maior número de contratacións femininas no sector servizos (no que aínda que continúan a dominar as mulleres os homes reducen a diferenza) e máis homes contratados no sector primario e na construción.



No cuarto trimestre observamos, por primeira vez en todo o ano, que o número de contratacións femininas supera ás masculinas. As mulleres continúan liderando o sector servizos aumentando as diferenzas porcentuais respecto do trimestre anterior e confirmando a tendencia de ser o sector máis feminizado en canto a contratacións se refire en tódolos trimestres do ano. É o bo comportamento neste sector o que posibilita que, como xa mencionamos, as mulleres se sitúen por riba dos homes en canto ó número de contratacións. Este trimestre as mulleres recuperan tamén o seu liderado, perdido no terceiro trimestre do ano, respecto ós homes no sector secundario. Este trimestre se sitúa como o segundo no número de contratacións en todo o ano, só superado polo terceiro trimestre (época de verán) tradicionalmente xerador de maior número de contratacións tódolos anos.

As ocupacións máis contratadas e demandadas.

Para esta análise collemos as 10 ocupacións nas que se realizan máis contratacións cada mes por sexo e agrupámolas por trimestres.

Cadro nº 8: AS OCUPACIÓNS MÁIS CONTRATADAS NO CONCELLO. MULLERES

	1º Trimestre	2º Trimestre	3º Trimestre	4º Trimestre
PEÓNS DAS INDUSTRIAS MANUFACTUREIRAS	49	13		27
CAMAREIROS ASALARIADOS	29	41	39	41
TRABALLADORES DOS COIDADOS PERSOAIS A DOMICILIO	29	88	86	93
ENFERMEIROS NON ESPECIALIZADOS	19	26	40	21
VENDEDORES EN TENDAS E ALMACÉNS	18	22	30	27
PERSOAL DE LIMPEZA DE OFICINAS, HOTEIS E OUTROS ESTABLECEMENTOS SIMILARES	15	21	19	10
MODELOS DE MODA, ARTE E PUBLICIDADE	12			
AXUDANTES DE COCIÑA	9	12	47	40
COCIÑEIROS ASALARIADOS	7		13	
XASTRES, MODISTOS, PELETEIROS E SOMBREIREIROS	6		15	17
TRABALLADORES DAS INDUSTRIAS DO PEIXE		20		
EMPREGADOS ADMINISTRATIVOS CON TAREFAS DE ATENCIÓN Ó PÚBLICO NON CLASIFICADOS BAIXO OUTRAS EPÍGRAFES		9		
COIDADORES DE NENOS EN GARDERÍAS E CENTROS EDUCATIVOS		8	26	
OUTRO PERSOAL DE LIMPEZA			10	
OUTROS TÉCNICOS DAS CIENCIAS FÍSICAS, QUÍMICAS, AMBIENTAIS E DAS ENXEÑERÍAS				9
MONITORES DE ACTIVIDADES RECREATIVAS E DE ENTRETENIMENTO				8

No caso das mulleres, entre as ocupacións máis contratadas (16) (14 no 2012) atopamos tres grupos:

1. Aquelas ocupacións que aparecen entre as dez primeiras durante tódolos trimestres ou en tres polo menos: peóns das industrias manufactureiras; camareiros asalariados; traballadores dos coidados persoais a domicilio; enfermeiros non especializados; vendedores en tendas e almacéns; persoal de limpeza de oficinas, hoteis e outros establecementos similares; axudantes de cociña; xastres, modistas, peleteiros e sombreireiros. Estas ocupacións constitúen o 50 % das ocupacións analizadas (64.28 % no 2012).
2. Ocupacións que só destacan nun trimestre: modelos de moda, arte e publicidade; traballadores das industrias do peixe; empregados administrativos con tarefas de atención ó público non clasificados baixo outras epígrafes; outro persoal de limpeza; outros técnicos das ciencias físicas, químicas, ambientais e das enxeñerías; monitores de actividades recreativas e de entretemento.

3. Ocupacións que destacan nun par de trimestres: cociñeiros asalariados; coidadores de nenos en garderías e centros educativos.

Dos datos anteriores de ocupacións máis contratadas entre as mulleres chámamos a atención catro epígrafes, enfermeiros non especializados; modelos de moda, arte e publicidade; coidadores en garderías e centros educativos; outros técnicos das ciencias físicas, químicas, ambientais e das enxeñerías.

Tentando analizar a orixe destes datos observamos que as contratacións na primeira das ocupacións (enfermeiros non especializados) prodúcense ó longo de todo o ano unica e exclusivamente no concello de Vimianzo. Á vista destes resultados podemos concluír que probablemente os contratos se correspondan co xeriátrico de Vimianzo e coa empresa Reacteda que xestiona principalmente servizos de axuda a domicilio polo que estaríamos seguramente ante un erro de codificación e no caso de moitos destes contratos sería máis exacto computa-las contratacións co código traballadores dos coidados persoais a domicilio.

A ocupación de modelos de moda, arte e publicidade salientámola porque se trata dunha ocupación moi pouco común na comarca xa que nos últimos dez anos nunca tiveramos esta ocupación entre as dez máis contratadas en ningún trimestre. Buscando a orixe destes datos observamos que as contratacións se producen todas no mes de marzo en Camariñas e atopamos unha explicación clara no feito de que se trata das modelos que desfilaron na Mostra de Encaixe de Camariñas polo que estamos ante unha contratación moi puntual e de duración moi determinada.

Respecto da ocupación de coidadores en garderías e centros educativos, das 34 contratacións que se producen no segundo e terceiro trimestre do ano atopamos dous feitos diferenciados. No segundo trimestre 7 corresponden ó concello de Vimianzo e unha ó de Camariñas. Das 26 do terceiro semestre, todas elas no mes de setembro, unha sería do concello de Vimianzo e 25 do de Zas. Aínda que os datos de Camariñas e Vimianzo poden ser reais, non atopamos explicación posible a esta cifra do concello de Zas dado que non existe ningunha gardería no dito concello. Postos en comunicación coa Axente de Emprego e Desenvolvemento do dito concello para tratar de dilucidar a

posible explicación a este número de contratacións non chegamos a ningunha conclusión cun alto índice de fiabilidade, pensamos que os ditos contratos poden facer referencia a distintos postos como coidadores – acompañantes de autobús escolar, monitores de actividades infantís... pero consideramos que non se corresponden realmente coa ocupación de coidadores en garderías e centros educativos polo que probablemente esteamos ante un erro de codificación.

Por último, a epígrafe outros técnicos das ciencias físicas, químicas, ambientais e das enxeñerías tamén nos chama a atención porque ó igual que o de modelos de moda, arte e publicidade tampouco é común na comarca. Tendo en conta que as contratacións se producen no cuarto trimestre, e máis concretamente no mes de novembro no concello de Vimianzo, concluímos que estamos sen lugar a dúbidas ante as contratacións do obradoiro de emprego Terra de Soneira correspondentes á especialidade de interpretación e educación ambiental.

Cadro nº 9: AS OCUPACIÓNS MÁIS CONTRATADAS NA COMARCA HOMES

	1º Trimestre	2º Trimestre	3º Trimestre	4º Trimestre
PESCADORES DE ALTURA	72	52	21	14
CAMAREIROS ASALARIADOS	37	40	139	83
ALBANEIS	29	37	24	15
PEÓNS DA PESCA	10	17		
CONDUTORES ASALARIADOS DE AUTOMOBILES, TAXIS E FURGONETAS	10	15		
CONDUTORES ASALARIADOS DE CAMIÓNS	10	18		13
SOLLADORES, COLOCADORES DE PARQUÉ E AFÍNS	10			13
OPERADORES DE MAQUINARIA DE MOVEMENTOS DE TERRAS E EQUIPOS SIMILARES	9		19	9
CARPINTEIROS (AGÁS EBANISTAS)	8	10	17	
COMPOSITORES, MÚSICOS E CANTANTES	7	27	18	10
PESCADORES DE AUGAS COSTEIRAS E AUGAS DOCES		39	13	19
TRABALLADORES CUALIFICADOS EN ACTIVIDADES FORESTAIS E DO MEDIO NATURAL		18		
CONDUTORES DE AUTOBUSES E TRANVÍAS			26	
OUTRO PERSOAL DE LIMPEZA			23	
BOMBEIROS FORESTAIS			18	
PEÓNS DE OBRAS PÚBLICAS				21
MARIÑEIROS DE PONTE, MARIÑEIROS DE MÁQUINAS E AFÍNS				10
OPERADORES DE MAQUINARIA AGRÍCOLA MÓBIL				9

En canto ós homes, nas ocupacións máis contratadas (18) (17 no 2012) atopamos 3 grupos pero só coinciden dúas ocupacións (camareiros asalariados; outro persoal de limpeza) coas máis contratadas entre as mulleres polo que apreciamos claramente a segregación horizontal das ocupacións e contratacións por sexo.

1. Aquelas ocupacións que aparecen entre as dez primeiras durante tódolos trimestres ou en tres polo menos: pescadores de altura; camareiros asalariados; albaneis; condutores asalariados de camiós; operadores de maquinaria de movementos de terras e equipos similares; carpinteiros (agás ebanistas); compositores, músicos e cantantes; pescadores de augas costeiras e augas doces. Estas ocupacións constitúen o 44.44 % das ocupacións analizadas (47 % no 2012).
2. Ocupacións estacionais que só destacan nun trimestre: traballadores cualificados en actividades forestais e do medio natural; condutores de autobuses e tranvías; outro persoal de limpeza; bombeiros forestais; peóns de obras públicas; mariñeiros de ponte, mariñeiros de máquinas e afíns; operadores de maquinaria agrícola móbil.
3. Ocupacións que destacan nun par de trimestres: peóns da pesca; condutores asalariados de automóviles, taxis e furgonetas; solladores, colocadores de parque e afíns.

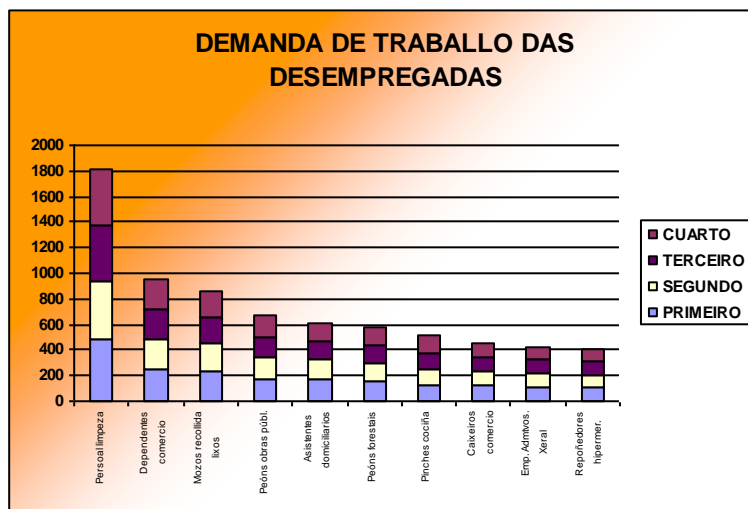
Á vista dos anteriores resultados podemos concluír que as ocupacións e sectores nos que se producen o maior número de contratacións adoitan ser bastante estables ó longo do ano. Entre as 10 ocupacións nas que se produce un maior número de contratos en cada trimestre, que ó final do ano da lugar a 16 ocupacións no caso das mulleres e 18 no caso dos homes, só coinciden homes e mulleres en dúas (unha no ano 2012), o que reflicte a segregación horizontal por sexos xa apuntada. Estas ocupacións serían: camareiros asalariados; outro persoal de limpeza.

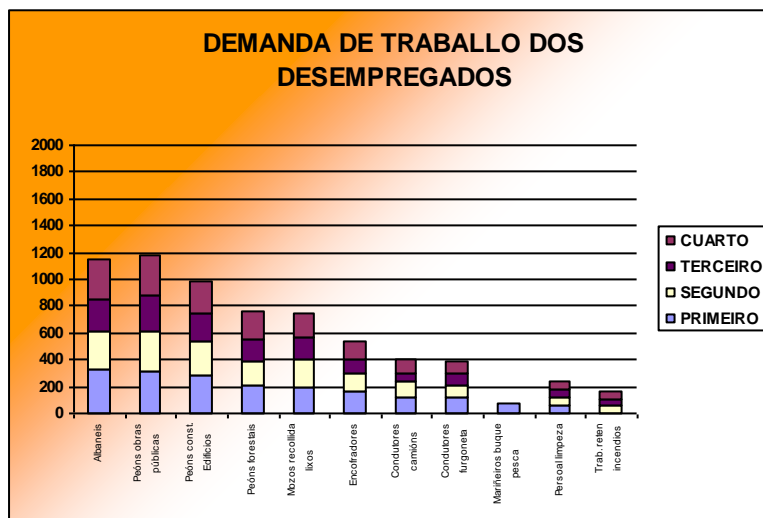
Cadro nº 10: DEMANDAS DE EMPREGO DOS PARADOS. MULLERES.

	1ºTRIMESTRE	2ºTRIMESTRE	3ºTRIMESTRE	4ºTRIMESTRE
Persoal de limpeza ou limpador, en xeral	488	451	443	434
Dependentes de comercio, en xeral	250	237	236	230
Mozos de recollida de lixos - vertedoiros	228	218	211	209
Peón de obras públicas, en xeral	178	166	160	166
Asistentes domiciliarios	166	158	147	141
Peóns forestais	158	141	133	146
Pinches de cociña	129	122	131	136
Caixeiros de comercio	121	115	114	109
Empregados administrativos, en xeral	114	112	102	96
Repoñedores de hipermercado	109	99	103	92

Cadro nº 11: DEMANDAS DE EMPREGO DOS PARADOS. HOMES.

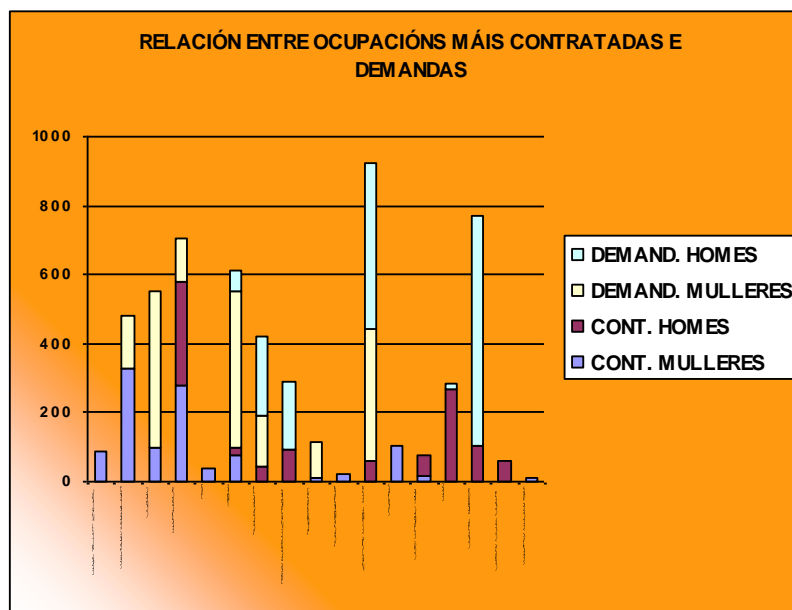
	1ºTRIMESTRE	2ºTRIMESTRE	3ºTRIMESTRE	4ºTRIMESTRE
Albaneis	330	287	240	290
Peóns de obras públicas, en xeral	312	306	258	310
Peóns da construción de edificios	281	255	213	237
Peóns forestais	203	189	167	204
Mozos de recollida de lixos - vertedoiros	192	205	163	189
Encofradores	157	135	111	133
Condutores de camiións, en xeral	125	110	70	100
Condutores de furgonetas ata 3.5 T	114	96	82	103
Mariñeiros de buque de pesca	72			
Persoal de limpeza ou limpador, en xeral	63	60	54	59
Traballadores de retén de incendios forestais		55	46	56





Cadro nº 12: AS OCUPACIÓNS MÁIS CONTRATADAS E DEMANDADAS NA COMARCA

	CONTRATOS			DEMANDAS		
	MULLERES	HOMES	TOTAL	MULLERES	HOMES	TOTAL
PEÓN INDUSTRIAS MANUFACTUREIRAS	89		89			
SERVIZOS A PERSOAS DEPENDENTES	330		330	153		153
OCUPAC. RELACIONADAS CO COMERCIO	97		97	454		454
OCUPAC. RELACIONADAS COA RESTAURACIÓN	278	291	577	129		129
OCUPAC. RELACIONADAS CO SECTOR TÉXTIL	38		38			
OCUPAC. RELACIONADAS COA LIMPEZA	75	23	98	454	59	513
OCUPACIÓNS AGROFORESTAIAS		45	45	144	230	374
TRANSPORTE E MANTEMENTO DE VEHÍCULOS		92	92		200	200
OCUPAC. DE TIPO ADMINISTRATIVO	9		9	106		106
OCUPACIÓNS AGROALIMENTARIAS	20		20			
MANTEMENTO VÍAS, LIMPEZA PRAIAS E CONDUTORES DE MAQUINARIA DE TERRAS		58	58	384	484	868
ACTIVIDADES SANITARIAS	106		106			
OCIO E TEMPO DE LECER	17	62	79			
OCUPAC. RELACIONADAS COA PESCA		267	267		18	18
CONSTRUCCIÓN DE EDIFICIOS		105	105		667	667
OUTRAS OCUPAC. DA CONSTRUCCIÓN RELACIONADAS CO ACABADO DE EDIFICIOS		58	58			
SERVIZOS PROFESIONAIS	12		12			



Para poder comparar mellor as ocupacións máis contratadas e demandadas agrupámolas por CNO (código nacional de ocupación) similares, dentro do mesmo sector cos seguintes criterios:

- Peóns das industrias manufactureiras: Non se agrupa con ningunha outra ocupación porque falta información sobre o sector concreto de ocupación e podería ser tanto do sector téxtil como do conserveiro, entre outros.
- Servizos a persoas dependentes: traballadores dos coidados persoais a domicilio; coidadores de nenos en garderías e centros educativos; asistentes domiciliarios
- Ocupacións relacionadas co comercio: vendedores en tendas e almacéns; dependentes de comercio, en xeral; caixeiros de comercio; repoñedores de hipermercado.
- Ocupacións relacionadas coa restauración: camareiros asalariados; axudantes de cociña; cociñeiros asalariados; pinches de cociña.
- Ocupacións relacionadas co sector téxtil: xastres, modistas, peleteiros e sombreireiros.
- Ocupacións relacionadas coa limpeza: persoal de limpeza de oficinas, hoteis e outros establecementos similares; outro persoal de limpeza; persoal de limpeza ou limpador, en xeral.
- Ocupacións agroforestais: traballadores cualificados en actividades forestais e do medio natural; bombeiros forestais; operadores de maquinaria agrícola móbil;

peóns forestais; traballadores de retén de incendios forestais.

- Transporte e mantemento de vehículos: condutores asalariados de automóbiles, taxis e furgonetas; condutores asalariados de camiós; condutores de autobuses e tranvías; condutores de camiós, en xeral; condutores de furgonetas ata 3.5 T.
- Ocupacións de tipo administrativo: empregados administrativos con tarefas de atención ó público non clasificados baixo outras epígrafes; empregados administrativos, en xeral.
- Ocupacións agroalimentarias: traballadores das industrias do peixe.
- Mantemento de vías, limpeza de praias e condutores de maquinaria de terras: operadores de maquinaria de movementos de terras e equipos similares; peóns de obras públicas; mozos de recollida de lixos – vertedoiros; peóns de obras públicas, en xeral.
- Actividades sanitarias: enfermeiros non especializados.
- Ocio e tempo de lecer: outros técnicos das ciencias físicas, químicas, ambientais e das enxeñerías; monitores de actividades recreativas e de entretemento; compositores, músicos e cantantes.
- Ocupacións relacionadas coa pesca: pescadores de altura; peóns da pesca; pescadores de augas costeiras e augas doces; mariñeiros de ponte, mariñeiros de máquinas e afíns; mariñeiros de buque de pesca.
- Construción de edificios: albaneis; peóns da construción de edificios; encofradores.
- Outras ocupacións da construción relacionadas co acabado de edificios: solladores, colocadores de parqué e afíns; carpinteiros (agás ebanistas).
- Servizos profesionais: modelos de moda, arte e publicidade.

Co fin de realizar a comparación dos datos numéricos cómpre indicar que collemos os datos das 10 ocupacións máis demandadas e as 10 máis contratadas en cada trimestre no ámbito masculino e no ámbito feminino. O número de contratos que aparecen no cadro 8 está realizado a partir do sumatorio das táboas de contratación. En canto ás demandas calculamos a media trimestral que correspondería a cada ocupación e sumamos as ditas medias segundo os nosos grupos sectoriais.

Se realizamos a comparación entres as ocupacións máis contratadas e demandadas agrupadas por CNO segundo os criterios anteriormente sinalados, podemos concluí-lo seguinte:

1.- En varias das ocupacións analizadas (7) atopamos un número moi superior de demandas con respecto do número de contratacións, concretamente nas ocupacións relacionadas co comercio; coa limpeza; agroforestais; transporte e mantemento de vehículos; ocupacións de tipo administrativo; mantemento de vías, limpeza de praias e condutores de maquinaria de terras; construción de edificios. Estaríamos, polo tanto, ante postos de traballo que se ocupan no mercado laboral aínda que na maioría dos casos a demanda está bastante descompensada xa que se producen moitas máis demandas que contratacións.

2.- Un segundo grupo serían as ocupacións contratadas que non aparecen entre as máis demandadas, isto sucede con 7 das estudadas: peóns das industrias manufactureiras; ocupacións relacionadas co sector téxtil; ocupacións agroalimentarias; actividades sanitarias; ocio e tempo de lecer; outras ocupacións da construción relacionadas co acabado de edificios e servizos profesionais. Isto indicaría que este tipo de contratacións non se están a facer a través do SPEG.

3.- No caso das ocupacións relacionadas cos servizos a persoas dependentes, restauración e pesca, aínda que aparecen entre as primeiras tanto en número de contratos como en demandas, a contratación supera a demanda polo que quedarían prazas vacantes, que probablemente ó igual que no caso anterior non se estarían a xestionar a través do SPEG.

4.- Este ano, non temos ningunha ocupación entre as máis demandadas que non aparece entre as máis contratadas o que podería apuntar a unha mellor adecuación entre oferta e demanda e á mellor orientación e intermediación laboral no territorio se esta tendencia se confirma en próximos anos.

Cómpre salientar que as ocupacións mozos de recollida de lixos – vertedoiros e peóns de obras públicas, en xeral son dúas das ocupacións máis demandadas en ambos sexos porque son códigos que os concellos utilizan para as súas ofertas de limpeza de praias, rúas e mantemento de vías e obras polo que as persoas demandantes desta ocupación solicitan este traballo aínda que despois non aparece reflectido nos contratos porque se

especifican ocupacións como persoal de limpeza de praias, operario de servizos múltiples,...

Tanto as contratacións como as demandas se caracterizaban por reflectir a segregación horizontal por sexo en sectores e ocupacións, aínda que este ano continúa a tendencia no aumento do número de demandas por parte das mulleres en ocupacións masculinizadas. Así destacamos as ocupacións de mantemento de vías e limpeza de praias e as ocupacións forestais. Cómpre salientar que esta tendencia da demanda feminina vén favorecida pola intervención da administración xa que eses códigos soen empregarse para as contratacións dos concellos de limpeza de praias, mellora en espazos e vías, cuadrillas de extinción de incendios...

Á vista dos resultados anteriores cómpre intervir e orientar cara a demanda naquelas ocupacións de postos que non se cobren. No caso dalgunha ocupación pode ser un problema de elección na codificación porque ó existir tantas ocupacións similares ás veces non se solicita traballo nun código pero si aparecen outros códigos similares.

Outro problema é a dificultade para codificar algunha ocupación, un exemplo claro son as contratacións que fan os concellos para a tempada de verán xa que en moitas ocasións contratan persoal como operarios de servizos múltiples ou para limpeza de praias, códigos que non existen no CNO co que cada concello á hora de realiza-la oferta de emprego no SPEG o fai por un código distinto. No caso exposto nos concellos da zona poden empregarse ata 4 códigos distintos (peóns das industrias manufactureiras; peóns de obras públicas, en xeral; mozos de recollida de lixos – vertedoiros, peóns forestais).

De todo isto concluímos que o obxectivo da orientación segue a ser a mellor relación entre os recursos humanos e as necesidades do mercado laboral a través de mecanismos informativos e formativos que equilibren recursos e necesidades.