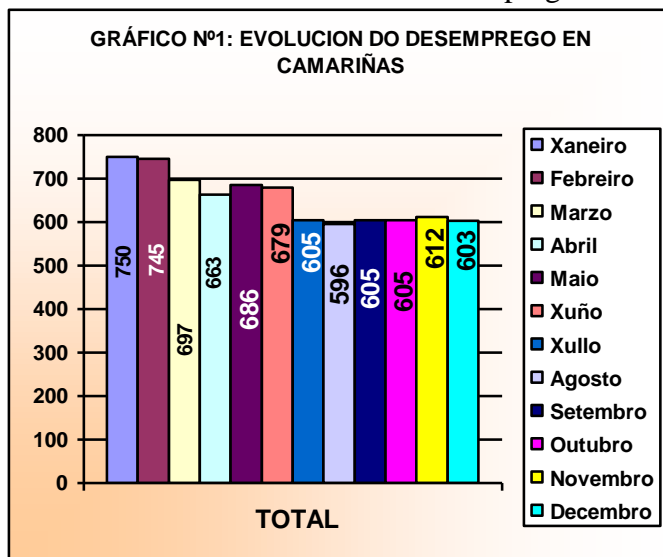


## CARACTERÍSTICAS DO PARO REXISTRADO NO CONCELLO DE CAMARIÑAS 2010

O desemprego rexistrado no concello de Camariñas no ano 2010 caracterízase por acadar as maiores cifras de desemprego da última década. A media total de



desempregados neste ano situouse en 654, incremento leve con respecto ó ano anterior (649) si lembramos que o aumento de número de desempregados no 2009 fronte ós do 2008 incrementárase en 143 persoas.

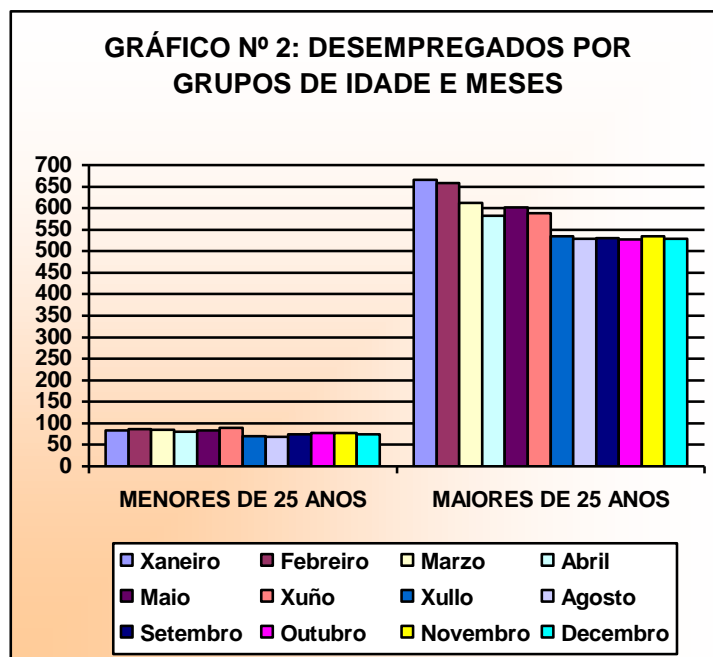
O 2010 iníciase co maior número de persoas desempregados, situación que vai evolucionando positivamente, reducíndose a cifra ata 596 en agosto e rematando o ano con 603 desempregados. O menor número de persoas desempregadas atopámolo en agosto e a maior cifra en xaneiro. Cómpre destacar o significativo descenso no número de persoas en busca de traballo nos derradeiros meses do ano con respecto ó primeiro semestre do 2010. Si observamos a media de desemprego (654) podemos concluír que ata a metade de ano as cifras do paro superan esta cifra e, na outra metade está por debaixo dela.

A media mensual de desempregados neste período estudado foi de 654, cifra moi superior á media acadada no período 2001 – 2009 que foi de 551 persoas desempregadas.

A distribución por grupos de idade segue a manter as súas proporcións como no ano anterior e, en xeral, como noutros anos. O desemprego maior de 25 anos é do 87 % fronte ó 13 % de menores desta idade.

O desemprego entre os maiores de 25 anos ten o seu momento de maior incidencia no primeiro semestre do ano e caracterízase pola súa feminización. A cifra media de desempregados nesta franxa de idade é de 575 persoas

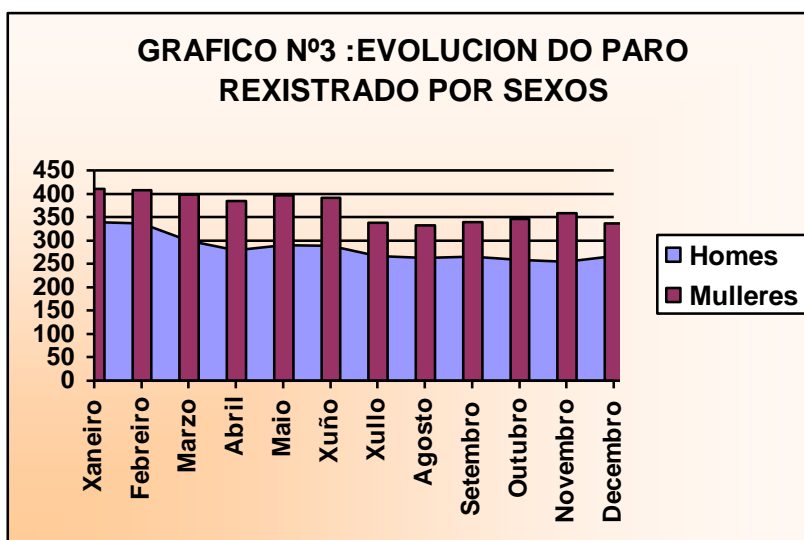
Os menores de 25 anos, manteñen cifras similares na maioría dos meses do ano, (agás nos meses de xuño, no que se produce un aumento significativo entre os desempregados desta idade, e nos meses de xullo e agosto no que se producen descenso), cunha media de 79 persoas desempregadas, media inferior ó ano anterior (85 persoas).



<b>CADRO Nº1: DESEMPREGADOS POR GRUPO DE IDADE</b>		
<b>Meses</b>	<b>MENORES DE 25 ANOS</b>	<b>MAIORES DE 25 ANOS</b>
	<b>TOTAL</b>	<b>TOTAL</b>
<b>XANEIRO</b>	84	666
<b>FEBREIRO</b>	86	659
<b>MARZO</b>	85	612
<b>ABRIL</b>	81	582
<b>MAIO</b>	84	602
<b>XUÑO</b>	90	589
<b>XULLO</b>	70	535
<b>AGOSTO</b>	68	528
<b>SETEMBRO</b>	75	530
<b>OUTUBRO</b>	78	527
<b>NOVEMBRO</b>	77	535
<b>DECEMBRO</b>	74	529
<b>MEDIA</b>	<b>79</b>	<b>575</b>

Con respecto ó desemprego por sexos, temos que subliñar que continúa este ano o incremento do peso relativo do paro masculino que xa se iniciou no 2008. No ano 2010 o porcentaxe acada o 43% a maior cifra dende o ano 2001.

O paro segue a afectar maioritariamente ás mulleres (57%), aínda que neste ano continúa a tendencia á baixa a súa media descendeu en 5 desempregadas respecto do ano 2009 e nun punto porcentual.



**CADRO Nº2: DESEMPREGADOS POR SEXO**

Meses	Homes	Mulleres
<b>XANEIRO</b>	339	411
<b>FEBREIRO</b>	337	408
<b>MARZO</b>	299	398
<b>ABRIL</b>	279	384
<b>MAIO</b>	290	396
<b>XUÑO</b>	288	391
<b>XULLO</b>	267	338
<b>AGOSTO</b>	263	333
<b>SETEMBRO</b>	266	339
<b>OUTUBRO</b>	259	346
<b>NOVEMBRO</b>	254	358
<b>DECEMBRO</b>	267	336
<b>MEDIA</b>	<b>284</b>	<b>370</b>

No grupo das persoas menores de 25 anos atopamos a tendencia contraria na incidencia por sexos, un menor número de mulleres desempregadas con respecto ós homes (33 mulleres fronte a 46 homes de media). Este ano con respecto ó ano anterior diminúe o porcentaxe de mulleres na franxa de menores de 25 anos un 8.82 %.

Entre os maiores de 25 anos continúa a tendencia de anos anteriores nos que as mulleres desempregadas superan amplamente a media dos homes, así temos 337 mulleres de media (333 no 2009) fronte a 238 homes (231 no 2009) o que nos indica un leve aumento no número de desempregados en ambos sexos no 2010, incremento porcentual moito menor que no ano anterior caracterizado pola crise económica a nivel mundial. Os homes acadan un 41.39% sobre o total do paro desta idade, case 6 puntos máis que no 2009.

<b>CADRO Nº3: DESEMPREGADOS MENORES DE 25 ANOS</b>		
<b>Meses</b>	<b>Homes</b>	<b>Mulleres</b>
<b>XANEIRO</b>	48	36
<b>FEBREIRO</b>	48	38
<b>MARZO</b>	47	38
<b>ABRIL</b>	45	36
<b>MAIO</b>	48	36
<b>XUÑO</b>	54	36
<b>XULLO</b>	46	24
<b>AGOSTO</b>	44	24
<b>SETEMBRO</b>	43	32
<b>OUTUBRO</b>	44	34
<b>NOVEMBRO</b>	43	34
<b>DECEMBRO</b>	45	29
<b>MEDIA</b>	<b>46</b>	<b>33</b>

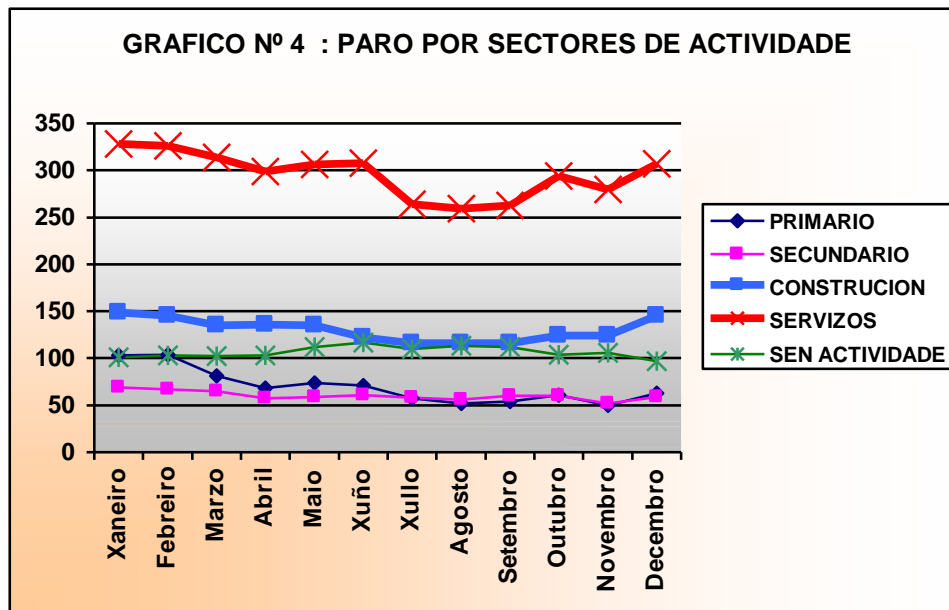
<b>CADRO Nº4: DESEMPREGADOS MAIORES DE 25 ANOS</b>		
<b>meses</b>	<b>Homes</b>	<b>Mulleres</b>
<b>XANEIRO</b>	291	375
<b>FEBREIRO</b>	289	370
<b>MARZO</b>	252	360
<b>ABRIL</b>	234	348
<b>MAIO</b>	242	360
<b>XUÑO</b>	234	355
<b>XULLO</b>	221	314
<b>AGOSTO</b>	219	309
<b>SETEMBRO</b>	223	307
<b>OUTUBRO</b>	215	312
<b>NOVEMBRO</b>	211	324
<b>DECEMBRO</b>	222	307
<b>MEDIA</b>	<b>238</b>	<b>337</b>

O número de mulleres e de homes desempregados no grupo de menores de 25 anos flutúa ó longo do ano acadando no caso dos homes a súa maior cifra no mes de xuño con 54 desempregados, mentres que no caso das mulleres é nos meses de febreiro e marzo, con 38 desempregadas cando se produce o maior número de paradas. Entre os maiores de 25 anos o maior número de homes e mulleres desempregados se producen nos tres primeiros meses do ano.

**CADRO Nº 5: DESEMPREGO POR SECTORES ECONÓMICOS**

	PRIMARIO	SECUNDARIO	CONSTRUCCIÓN	SERVIZOS	SEN ACTIVIDADE	TOTAL
<b>Xaneiro</b>	103	69	149	328	101	<b>750</b>
<b>Febreiro</b>	104	67	145	326	103	<b>745</b>
<b>Marzo</b>	81	65	135	314	102	<b>697</b>
<b>Abril</b>	68	57	136	299	103	<b>663</b>
<b>Maio</b>	74	59	135	306	112	<b>686</b>
<b>Xuño</b>	71	61	122	308	117	<b>679</b>
<b>Xullo</b>	57	58	116	264	110	<b>605</b>
<b>Agosto</b>	52	56	116	259	113	<b>596</b>
<b>Setembro</b>	54	60	116	263	112	<b>605</b>
<b>Outubro</b>	51	52	124	270	108	<b>605</b>
<b>Novembro</b>	50	52	124	280	106	<b>612</b>
<b>Decembro</b>	47	50	135	272	99	<b>603</b>
<b>MEDIA</b>	<b>68</b>	<b>59</b>	<b>129</b>	<b>291</b>	<b>107</b>	<b>654</b>

Os demandantes do sector servizos supoñen o porcentaxe maioritario (44%) do desemprego no noso concello, confirmando as análises feitas nos anos anteriores, con maior incidencia no primeiro trimestre do ano, meses de maior desemprego en ambos sexos entre os maiores de 25 anos. A construción volve a ser o segundo sector con maior paro, seguindo a tendencia dos anos anteriores, agás no 2007 no que ocupaba o terceiro lugar. Os demandantes de primeiro emprego sitúanse de novo no terceiro lugar, este colectivo vai en ascenso dende o 2005.



Este ano prodúcense fluctuacións en tódolos sectores de actividade con ascensos e descensos entre o número de persoas desempregadas seguindo a tendencia xeral do desemprego. O maior número de ascensos e descensos prodúcese no sector servizos e no sector primario. O sector da industria e os demandantes de primeiro emprego son os máis estables en todo o ano en canto a número de parados.

É o sector servizos quen destaca coa maior media de paro do período, situación que coincide co ano 2009.



## CONCLUSIÓNS:

- A evolución do desemprego en xeral nestes meses é de estancamento sostido acadando cifras levemente superiores á media do ano 2009 (5 persoas). Aínda que segue a aumentar o número de desempregados en este ano marcado pola crise económica o incremento dista moito de acadar os valores do ano 2009 no que aumentara en 143 persoas.
- Aínda que as mulleres seguen a ser o sector máis afectado polo desemprego cunha media do 56.57 %, rebaixan en algo máis dun punto o porcentaxe con respecto ó ano anterior, mentres que en números absolutos aumentaron en 5 desempregadas. No grupo de menores de 25 anos os porcentaxes entre homes e mulleres presentan a tendencia contraria, un 58,23 % de homes fronte ó 41.77 % de mulleres.
- O desemprego entre as persoas maiores de 25 anos supera en máis de oito veces ó da mocidade.
- Seguen a ser as mulleres o colectivo máis afectado en canto ó desemprego. Pero cómpre destacar que mentres a media de homes desempregados aumentou en 11 persoas respecto dos datos do 2009, no caso das mulleres descendeu en 5 desempregadas.
- Dous sectores destacan neste período polo seu número de desempregados: servizos e construción. Estes sectores, tradicionalmente os maiores en número de desempregados, acumulan na actualidade o 64% do desemprego total, dous puntos porcentuais por debaixo do ano anterior.
- As persoas en demanda do seu primeiro emprego preséntase, confirmando a tendencia de anos anteriores, como un dos sectores máis afectados no concello polo paro, afectando ó 16.36% dos desempregados.